

ส่วนที่ ๑ หลักการและเหตุผล

๑.๑ หลักการและเหตุผล

๑) รัฐธรรมนูญแห่งราชอาณาจักรไทย มาตรา ๒๕๘ ข (๔) ได้กำหนดไว้ว่า “ให้มีการปรับปรุงและพัฒนาการบริหารงานบุคคลภาครัฐเพื่อจูงใจให้ผู้มีความรู้ความสามารถอย่างแท้จริงเข้ามาทำงานในหน่วยงานของรัฐ และสามารถเจริญก้าวหน้าได้ตามความสามารถและผลสัมฤทธิ์ของงานของแต่ละบุคคลมีความซื่อสัตย์สุจริต กล้าตัดสินใจและกระทำในสิ่งที่ถูกต้องโดยคิดถึงประโยชน์ส่วนรวมมากกว่าประโยชน์ส่วนตัว มีความคิดสร้างสรรค์และคิดค้นนวัตกรรมใหม่ ๆ เพื่อให้การปฏิบัติราชการและการบริหารราชการแผ่นดินเป็นไปอย่างมีประสิทธิภาพ และมีมาตรการคุ้มครองป้องกันบุคลากรภาครัฐจากการใช้อำนาจโดยไม่เป็นธรรมของผู้บังคับบัญชา

๒) พระราชกฤษฎีกาว่าด้วยหลักเกณฑ์และวิธีการบริหารจัดการบ้านเมืองที่ดี พ.ศ. ๒๕๔๖ กำหนดให้ส่วนราชการมีหน้าที่พัฒนาความรู้ในส่วนราชการ เพื่อให้มีลักษณะเป็นองค์กรแห่งการเรียนรู้อย่างสม่ำเสมอ โดยต้องรับรู้ข้อมูลข่าวสารและสามารถประมวลผลความรู้ในด้านต่าง ๆ เพื่อนำมาประยุกต์ใช้ในการปฏิบัติราชการได้อย่างถูกต้อง รวดเร็วและเหมาะสมต่อสถานการณ์ รวมทั้งต้องส่งเสริมและพัฒนาความรู้ความสามารถ สร้างวิสัยทัศน์และปรับเปลี่ยนทัศนคติของข้าราชการในสังกัดให้เป็นบุคลากรที่มีประสิทธิภาพ และมีการเรียนรู้ร่วมกัน ทั้งนี้ เพื่อประโยชน์ในการปฏิบัติราชการของส่วนราชการให้สอดคล้องกับการบริหารราชการให้เกิดผลสัมฤทธิ์

๓) ตามประกาศหลักเกณฑ์การจัดทำแผนแม่บทการพัฒนาข้าราชการหรือพนักงานส่วนท้องถิ่น และประกาศคณะกรรมการข้าราชการหรือพนักงานส่วนท้องถิ่น เรื่อง หลักเกณฑ์และเงื่อนไขเกี่ยวกับการบริหารงานบุคคลขององค์กรปกครองส่วนท้องถิ่น หมวดที่ ๑๒ ส่วนที่ ๓ การพัฒนาข้าราชการหรือพนักงานส่วนท้องถิ่น กำหนดให้องค์กรปกครองส่วนท้องถิ่น (อบจ. เทศบาล อบต. และเมืองพัทยา) มีการพัฒนาผู้ได้รับการบรรจุเข้ารับราชการเป็นข้าราชการหรือพนักงานส่วนท้องถิ่นก่อนมอบหมายหน้าที่ให้ปฏิบัติเพื่อให้รู้ระเบียบแบบแผนของทางราชการ หลักและวิธีปฏิบัติราชการ บทบาท และหน้าที่ของข้าราชการหรือพนักงานส่วนท้องถิ่น ในระบอบประชาธิปไตยอันมีพระมหากษัตริย์ทรงเป็นประมุข และแนวทางปฏิบัติตนเพื่อเป็นข้าราชการหรือพนักงานส่วนท้องถิ่นที่ดี โดยองค์กรปกครองส่วนท้องถิ่น (อบจ. เทศบาล อบต. และเมืองพัทยา) ต้องดำเนินการพัฒนาให้ครบถ้วน ตามหลักสูตรที่คณะกรรมการข้าราชการหรือพนักงานส่วนท้องถิ่น (ก.จ.จ. ก.ท.จ. และ ก.อบต.จังหวัด) กำหนด และกำหนดให้องค์กรปกครองส่วนท้องถิ่น (อบจ. เทศบาล อบต. และเมืองพัทยา) จัดทำแผนการพัฒนาบุคลากร เพื่อเพิ่มพูนความรู้ ทักษะ ทัศนคติที่ดี คุณธรรมและจริยธรรม อันจะทำให้ปฏิบัติหน้าที่ราชการในตำแหน่งนั้นได้อย่างมีประสิทธิภาพ ในการจัดทำแผนการพัฒนาข้าราชการหรือพนักงานส่วนท้องถิ่น ต้องกำหนดตามกรอบของแผนพัฒนาที่คณะกรรมการกลางข้าราชการหรือพนักงานส่วนท้องถิ่น (ก.จ. ก.ท. และ ก.อบต.) กำหนด โดยให้กำหนดเป็นแผนการพัฒนาบุคลากรขององค์กรปกครองส่วนท้องถิ่น มีระยะเวลา ๓ ปี ตามกรอบของแผนอัตรากำลังขององค์กรปกครองส่วนท้องถิ่น (อบจ. เทศบาล อบต. และเมืองพัทยา) นั้น

๔) สถานการณ์การเปลี่ยนแปลง ภายใต้อิทธิพลแห่งการปฏิรูประบอบราชการ และการเปลี่ยนแปลงด้านเทคโนโลยี การบริหารจัดการยุคใหม่ ผู้นำหรือผู้บริหารองค์กรต่าง ๆ ต้องมีความตื่นตัวและเกิดความพยายามปรับตัวในรูปแบบต่าง ๆ โดยเฉพาะการเร่งรัดพัฒนาทรัพยากรมนุษย์และองค์กร การปรับเปลี่ยนวิธีคิด วิธีการทำงาน เพื่อแสวงหารูปแบบใหม่ ๆ และนำระบบมาตรฐานในระดับต่าง ๆ มาพัฒนาองค์กรซึ่งนำไปสู่แนวคิดการพัฒนา

ระบบบริหารความรู้ภายในองค์กร เพื่อให้องค์กรสามารถใช้และพัฒนาความรู้ที่มีอยู่ภายในองค์กรได้อย่างมีประสิทธิภาพและปรับเปลี่ยนวิทยาการความรู้ใหม่มาใช้กับองค์กรได้อย่างเหมาะสม

เพื่อให้สอดคล้องกับแนวทางดังกล่าวองค์กรปกครองส่วนท้องถิ่น (อบจ. เทศบาล อบต. และเมืองพัทยา) จึงได้จัดทำแผนการพัฒนาบุคลากรองค์กรปกครองส่วนท้องถิ่น ๓ ปี (อบจ. เทศบาล อบต. และเมืองพัทยา) ประจำปีงบประมาณ ๒๕๖๗ - ๒๕๖๙ ขึ้น เพื่อใช้เป็นแนวทางในการพัฒนาข้าราชการองค์กรบริหารส่วนจังหวัด พนักงานเทศบาล พนักงานส่วนตำบล ข้าราชการหรือพนักงานครูและบุคลากรทางการศึกษา ลูกจ้างประจำ และพนักงานจ้าง เป็นเครื่องมือในการบริหารงานบุคคล อีกทั้งยังเป็นการพัฒนาเพื่อเพิ่มพูนความรู้ ทักษะ ทักษะที่ดี คุณธรรม จริยธรรมของบุคลากรของเทศบาลตำบลศรีมหาโพธิ อำเภอสรีมหาโพธิ จังหวัดปราจีนบุรีในการปฏิบัติราชการและตอบสนองความต้องการของประชาชนได้อย่างมีประสิทธิภาพและประสิทธิผล

๑.๒ วัตถุประสงค์

๑) เพื่อให้องค์กรปกครองส่วนท้องถิ่นมีการพัฒนาบุคลากรขององค์กรปกครองส่วนท้องถิ่นเป็นไปตามหลักสูตรมาตรฐานกำหนดตำแหน่งและตามที่ ก.จ. ก.ท. และ ก.อบต. กำหนด

๒) เพื่อให้องค์กรปกครองส่วนท้องถิ่น (อบจ. เทศบาล อบต. และเมืองพัทยา) มีเครื่องมือในการส่งเสริมให้บุคลากรองค์กรปกครองส่วนท้องถิ่น (อบจ. เทศบาล อบต. และเมืองพัทยา) มีรอบความรู้ ทักษะ และสมรรถนะ ที่เหมาะสมในการปฏิบัติงาน ตามมาตรฐานที่คณะกรรมการข้าราชการหรือพนักงานส่วนท้องถิ่น (ก.จ. ก.ท. และ ก.อบต.)

๓) เพื่อให้ข้าราชการหรือพนักงานส่วนท้องถิ่น มีการบริหารการเรียนรู้และพัฒนาตนเอง โดยการประเมินและวางแผนการพัฒนาของตนเองอย่างต่อเนื่อง เพื่อให้สามารถทำงานได้อย่างมีประสิทธิภาพ ในบริบทที่เปลี่ยนแปลงอย่างรวดเร็ว

๔) เพื่อให้บุคลากรท้องถิ่นมีความรู้ทั้งในด้านพื้นฐานในการปฏิบัติราชการ ด้านการพัฒนาเกี่ยวกับงานในหน้าที่ ด้านความรู้ความสามารถและทักษะของงานแต่ละตำแหน่ง ด้านการบริหารและด้านคุณธรรมและจริยธรรม

๕) เพื่อให้องค์กรปกครองส่วนท้องถิ่น (อบจ. เทศบาล อบต. และเมืองพัทยา) สร้างองค์กรแห่งการเรียนรู้ ที่เอื้อให้บุคลากรเกิดการเรียนรู้และการพัฒนาอย่างต่อเนื่อง เพื่อพัฒนาและปรับปรุงการปฏิบัติราชการ สร้างสรรค์นวัตกรรมทั้งผลิตผลและการให้บริการ เพื่อเพิ่มประสิทธิภาพและประสิทธิผลในการบรรลุเป้าหมายตามภารกิจหน้าที่

๑.๓ ขอบเขตและแนวทางในการจัดทำแผนการพัฒนาบุคลากร

๑) การกำหนดหลักสูตร การพัฒนาหลักสูตร วิธีการพัฒนา ระยะเวลาและงบประมาณในการพัฒนา ข้าราชการองค์กรบริหารส่วนจังหวัด พนักงานเทศบาล พนักงานส่วนตำบล ข้าราชการหรือพนักงานครูและบุคลากรทางการศึกษา ลูกจ้างประจำ และพนักงานจ้าง ให้มีความสอดคล้องกับตำแหน่งและระดับตำแหน่งในแต่ละสายงาน ที่ดำรงอยู่ตามกรอบแผนพัฒนาบุคลากร ๓ ปี

๒) ให้บุคลากรขององค์กรปกครองส่วนท้องถิ่น (อบจ. เทศบาล อบต. และเมืองพัทยา) ต้องได้รับการพัฒนาความรู้ ความสามารถในหลักสูตรใดหลักสูตรหนึ่ง หรือหลายหลักสูตรอย่างน้อยปีละ ๑ ครั้ง หรือตามที่ผู้บริหารท้องถิ่นเห็นสมควร ได้แก่ ๑) หลักสูตรความรู้พื้นฐานในการปฏิบัติราชการ ๒) หลักสูตรการพัฒนาเกี่ยวกับงานในหน้าที่รับผิดชอบ ๓) หลักสูตรความรู้ และทักษะเฉพาะของงานในแต่ละตำแหน่งตามมาตรฐานกำหนดตำแหน่ง ๔) หลักสูตรด้านการบริหาร และ ๕) หลักสูตรด้านคุณธรรมและจริยธรรม

๓) วิธีการพัฒนาบุคลากร ให้องค์กรปกครองส่วนท้องถิ่น (อบจ. เทศบาล อบต. และเมืองพัทยา) เป็นหน่วยดำเนินการเอง หรือดำเนินการร่วมกับ ก.จ. ก.ท. และ ก.อบต. หรือ ก.จ.จ. ก.ท.จ. และ ก.อบต.จังหวัด หรือหน่วยงานอื่น โดยวิธีการพัฒนาวิธีใดวิธีหนึ่งหรือหลายวิธีก็ได้ ตามความจำเป็นและความเหมาะสม ได้แก่ ๑) การปฐมนิเทศ ๒) การฝึกอบรม ๓) การศึกษาหรือดูงาน ๔) การประชุม การประชุมเชิงปฏิบัติการ หรือการสัมมนา ๕) การสอนงาน การให้คำปรึกษาหรือวิธีการอื่นที่เหมาะสม และ ๖) การเรียนรู้ผ่านระบบสื่ออิเล็กทรอนิกส์ (e-Learning)

๔) งบประมาณในการดำเนินการพัฒนาให้องค์กรปกครองส่วนท้องถิ่น (อบจ. เทศบาล อบต. และเมืองพัทยา) ต้องจัดสรรงบประมาณสำหรับการพัฒนาบุคลากรตามแผนการพัฒนาบุคลากรอย่างชัดเจนแน่นอน โดยคำนึงถึงความประหยัดคุ้มค่า เพื่อให้การพัฒนาบุคลากรเป็นไปอย่างมีประสิทธิภาพและประสิทธิผล

๕) การติดตามประเมินผล ให้องค์กรปกครองส่วนท้องถิ่น (อบจ. เทศบาล อบต. และเมืองพัทยา) กำหนดการติดตามประเมินผลการพัฒนาบุคลากรให้สอดคล้องกับทักษะ ความรู้ และสมรรถนะของข้าราชการหรือพนักงานส่วนท้องถิ่นให้บรรลุผลสัมฤทธิ์ตามแผนพัฒนาบุคลากร และเพื่อให้เป็นประโยชน์ในการวางแผนอัตรากำลัง การวางแผนบริหารบุคลากร การวางแผนเส้นทางความก้าวหน้าของบุคลากร ซึ่งมีความสำคัญและจำเป็นในการพัฒนาองค์กรปกครองส่วนท้องถิ่นและการวางแผนพัฒนาบุคลากรองค์กรปกครองส่วนท้องถิ่น ๓ ปีถัดไป

๑.๔ เป้าหมายในการพัฒนา

๑) **เป้าหมายเชิงปริมาณ** บุคลากร ได้รับการพัฒนาการเพิ่มพูนความรู้ ความสามารถ ทักษะ คุณธรรม และ จริยธรรมในการปฏิบัติงาน ในปีงบประมาณ พ.ศ. ๒๕๖๗ – ๒๕๖๙ ไม่น้อยกว่าร้อยละ ๘๐ ของจำนวนบุคลากรทั้งหมด

๒) **เป้าหมายเชิงคุณภาพ** บุคลากร มีความรู้ ความชำนาญในการปฏิบัติงาน สามารถปฏิบัติงานในหน้าที่ได้อย่างมีประสิทธิภาพ ในปีงบประมาณ พ.ศ. ๒๕๖๗ -๒๕๖๙ เพิ่มขึ้นร้อยละ ๘๐ จากจำนวนพนักงานที่ได้รับการพัฒนา

๓) **เป้าหมายเชิงประโยชน์** เทศบาลตำบลศรีมหาโพธิ มีบุคลากรที่มีความรู้ความสามารถในการปฏิบัติงาน และผลักดันให้การบริหารงานของเทศบาลบรรลุตามเป้าหมาย

ส่วนที่ ๒ การวิเคราะห์สถานการณ์พัฒนาบุคลากร

๒.๑ ภารกิจ อำนาจหน้าที่ขององค์กรปกครองส่วนท้องถิ่น

(๑) ด้านโครงสร้างพื้นฐาน มีภารกิจที่เกี่ยวข้อง เช่น

- ๑) การจัดการและดูแลสถานีขนส่งทางบกและทางน้ำ
- ๒) การสร้างและบำรุงรักษาทางบกและทางน้ำที่เชื่อมต่อระหว่างองค์กรปกครองส่วนท้องถิ่นอื่น
- ๓) การขนส่งมวลชนและการวินาศกรรมจราจร
- ๔) การสาธารณสุข
- ๕) การจัดให้มีและการบำรุงทางน้ำและทางบก
- ๖) การจัดให้มีและการบำรุงทางระบายน้ำ
- ๗) การจัดให้มีน้ำสะอาดหรือการประปา
- ๘) การจัดให้มีตลาด ท่าเทียบเรือและท่าข้าม
- ๙) การจัดให้มีและการบำรุงการไฟฟ้าหรือแสงสว่างโดยวิธีอื่น

(๒) ด้านส่งเสริมคุณภาพชีวิต มีภารกิจที่เกี่ยวข้อง เช่น

- ๑) การจัดการศึกษา
- ๒) การจัดให้มีโรงพยาบาลจังหวัด การรักษาพยาบาล การป้องกันและการควบคุมโรคติดต่อ
- ๓) การป้องกัน การบำบัดโรค และการจัดตั้งและบำรุงสถานพยาบาล
- ๔) การสังคมสงเคราะห์ และการพัฒนาคุณภาพชีวิตเด็ก สตรี คนชราและผู้ด้อยโอกาส
- ๕) การรักษาความสะอาดของถนน ทางเดิน และที่สาธารณะ
- ๖) การจัดให้มีโรงฆ่าสัตว์
- ๗) การจัดให้มีสุสานและฌาปนสถาน
- ๘) การจัดให้มีการบำรุงสถานที่สำหรับนักกีฬา การพักผ่อนหย่อนใจ สวนสาธารณะ สวนสัตว์ ตลอดจนสถานที่ประชุมอบรมราษฎร
- ๙) การบำรุงและส่งเสริมการทำมาหากินของราษฎร

(๓) ด้านการจัดระเบียบชุมชน สังคม และการรักษาความสงบเรียบร้อย มีภารกิจที่เกี่ยวข้อง ดังนี้

- ๑) การส่งเสริมประชาธิปไตย ความเสมอภาค และสิทธิเสรีภาพของประชาชน
- ๒) การป้องกันและบรรเทาสาธารณภัย
- ๓) การจัดให้ระบบรักษาความสงบเรียบร้อยภายในจังหวัด
- ๔) การรักษาความสงบเรียบร้อยและศีลธรรมอันดีของประชาชนในเขตท้องถิ่น

(๔) ด้านการวางแผน การส่งเสริมการลงทุน พาณิชยกรรมและการท่องเที่ยว มีภารกิจที่เกี่ยวข้อง ดังนี้

- ๑) การจัดทำแผนพัฒนาองค์ปกครองส่วนท้องถิ่น และประสานการจัดทำ
- ๒) แผนพัฒนาจังหวัดตามระเบียบที่คณะรัฐมนตรีกำหนด
- ๓) การจัดตั้งและดูแลตลาดกลาง
- ๔) การส่งเสริมการท่องเที่ยว
- ๕) การพาณิชย์ การส่งเสริมการลงทุนและการทำกิจกรรมไม่ว่าจะดำเนินการเอง
- ๖) หรือร่วมกับบุคคลอื่นหรือจากสหการ

(๕) ด้านการบริหารจัดการและการอนุรักษ์ทรัพยากรธรรมชาติและสิ่งแวดล้อม มีภารกิจที่เกี่ยวข้องดังนี้

- ๑) การคุ้มครอง ดูแลและบำรุงรักษาป่าไม้ ที่ดิน สัตว์ป่า
- ๒) การจัดตั้งและการดูแลระบบบำบัดน้ำเสียรวม
- ๓) การกำจัดมูลฝอยและสิ่งปฏิกูลรวม
- ๔) การจัดการสิ่งแวดล้อมและมลพิษต่าง ๆ

(๖) ด้านการศาสนา ศิลปวัฒนธรรม จารีตประเพณี และภูมิปัญญาท้องถิ่น มีภารกิจที่เกี่ยวข้อง ดังนี้

- ๑) การจัดการศึกษา
- ๒) บำรุงรักษาศิลปะ จารีตประเพณี ภูมิปัญญาท้องถิ่น และวัฒนธรรมอันดีของท้องถิ่น
- ๓) การส่งเสริมการกีฬา จารีตประเพณี และวัฒนธรรมอันดีงามของท้องถิ่น
- ๔) การจัดให้มีพิพิธภัณฑ์และหอจดหมายเหตุ
- ๕) การศึกษา การทำนุบำรุงศาสนา และการส่งเสริมวัฒนธรรม

(๗) ด้านการบริหารจัดการและการสนับสนุนการปฏิบัติการกิจของส่วนราชการและองค์กรปกครองส่วนท้องถิ่น มีภารกิจที่เกี่ยวข้อง ดังนี้

- ๑) สนับสนุนสภาพตำบลและองค์กรปกครองส่วนท้องถิ่นอื่นในการพัฒนาท้องถิ่น สนับสนุนหรือช่วยเหลือส่วนราชการหรือองค์กรปกครองส่วนท้องถิ่นอื่นในการพัฒนาท้องถิ่น
- ๒) ประสานและให้ความร่วมมือในการปฏิบัติหน้าที่ของสภาตำบล และองค์กรปกครองส่วนท้องถิ่นอื่น
- ๓) การแบ่งสรรเงินซึ่งตามกฎหมายจะต้องแบ่งให้แก่สภาตำบลและองค์กรปกครองส่วนท้องถิ่นอื่น
- ๔) การให้บริการแก่เอกชน ส่วนราชการ หน่วยงานของรัฐ รัฐวิสาหกิจ หรือองค์กรปกครองส่วนท้องถิ่นอื่น

๒.๒ ภารกิจหลักและภารกิจรองที่องค์กรปกครองส่วนท้องถิ่นจะดำเนินการ

(๑) ภารกิจหลัก

๑. การสาธารณสุข การเฝ้าระวังและควบคุมโรคติดต่อ
๒. การพัฒนาโครงสร้างพื้นฐาน
๓. การพัฒนาสื่อเทคโนโลยีและนวัตกรรมทางการศึกษา
๔. การพัฒนาและปรับปรุงแหล่งท่องเที่ยว

(๒) ภารกิจรอง

๑. การฟื้นฟูวัฒนธรรมและส่งเสริมประเพณีท้องถิ่น
๒. การส่งเสริมการเกษตร
๓. การสนับสนุนและส่งเสริมอาชีพ

๒.๓ การวิเคราะห์ความต้องการพัฒนาของบุคลากร

(๑) ความต้องการด้านทักษะ

- ๑) ทักษะการบริหารโครงการ
- ๒) ทักษะการเขียนหนังสือราชการ
- ๓) ทักษะการใช้คอมพิวเตอร์
- ๔) ทักษะในการสื่อสาร การนำเสนอ และถ่ายทอดความรู้

(๒) ความต้องการด้านความรู้

- ๑) ความรู้เรื่องกฎหมาย
- ๒) ความรู้เรื่องจัดซื้อจัดจ้างและกฎระเบียบพัสดุ
- ๓) ความรู้เกี่ยวกับเทคโนโลยีสารสนเทศ
- ๔) ความรู้เรื่องงานธุรการและงานสารบรรณ

(๓) ความต้องการพัฒนางาน

- ๑) งานสาธารณสุข การเฝ้าระวังและควบคุมโรคติดต่อ
- ๒) งานจัดทำงบประมาณ
- ๓) งานช่าง
- ๔) งานธุรการ งานสารบรรณ

๒.๔ การวิเคราะห์สภาพแวดล้อม

(๑) จุดแข็ง (Strengths) เป็นการวิเคราะห์ปัจจัยภายในองค์กรปกครองส่วนท้องถิ่น (อบจ. เทศบาล อบต. และเมืองพัทยา) ว่ามีปัจจัยภายในองค์กรใดที่เป็นข้อได้เปรียบหรือจุดเด่นที่ควรนำมาใช้ในการจัดทำแผนพัฒนาบุคลากรองค์กรปกครองส่วนท้องถิ่นได้ และควรดำรงไว้เพื่อการเสริมสร้างความเข้มแข็งขององค์กรปกครองส่วนท้องถิ่น (อบจ. เทศบาล อบต. และเมืองพัทยา) เช่น

- ๑) การกำหนดส่วนราชการเหมาะสมกับงานและหน้าที่ที่ปฏิบัติชัดเจน
- ๒) ผู้บริหารมีการส่งเสริมการพัฒนาของบุคลากรอย่างสม่ำเสมอ
- ๓) มีการใช้ระบบเทคโนโลยีที่ทันสมัยอยู่เสมอ สามารถปฏิบัติงานได้อย่างรวดเร็ว
- ๔) ได้รับการสนับสนุนการพัฒนาทั้งด้านวิชาการและระเบียบ กฎหมายอยู่เสมอ
- ๕) เจ้าหน้าที่มีความรู้ ความสามารถ ศักยภาพในการปฏิบัติหน้าที่ของตนเอง

(๒) จุดอ่อน (Weaknesses) เป็นการวิเคราะห์ปัจจัยภายในองค์กรปกครองส่วนท้องถิ่น (อบจ. เทศบาล อบต. และเมืองพัทยา) ว่ามีปัจจัยภายในองค์กรใดที่เป็นข้อเสียเปรียบหรือจุดด้อยที่ควรปรับปรุงให้ดีขึ้นในการจัดทำแผนพัฒนาบุคลากรองค์กรปกครองส่วนท้องถิ่นได้ และขจัดให้หมดไป อันจะเป็นประโยชน์ต่อองค์กรปกครองส่วนท้องถิ่น (อบจ. เทศบาล อบต. และเมืองพัทยา) เช่น

- ๑) การปฏิบัติงานระหว่างส่วนราชการยังขาดการทำงานแบบบูรณาการเชื่อมโยงกัน
- ๒) เจ้าหน้าที่ยังขาดความรู้ที่เป็นระบบและเหมาะสมกับการปฏิบัติงาน
- ๓) เจ้าหน้าที่ยังขาดความตระหนักและรับผิดชอบต่อนหน้าที่ของตนเอง
- ๔) ขาดการสร้างวัฒนธรรมที่ดีขององค์กร และคุณธรรม จริยธรรม เพื่อให้เกิดแรงจูงใจขวัญและกำลังใจ ในการปฏิบัติหน้าที่
- ๕) ข้าราชการยังขาดระเบียบวินัยที่ดีในการทำงาน

(๓) โอกาส (Opportunities) เป็นการวิเคราะห์ปัจจัยภายนอกองค์กรปกครองส่วนท้องถิ่น (อบจ. เทศบาล อบต. และเมืองพัทยา) ว่ามีปัจจัยภายนอกองค์กรใดที่สามารถส่งผลกระทบที่เป็นประโยชน์ทั้งทางตรงและทางอ้อมต่อการดำเนินการจัดทำแผนพัฒนาบุคลากรองค์กรปกครองส่วนท้องถิ่นได้ และองค์กรปกครองส่วนท้องถิ่น (อบจ. เทศบาล อบต. และเมืองพัทยา) สามารถสร้างเป็นโอกาสหรือนำข้อดีมาเสริมสร้างให้หน่วยงานเข้มแข็ง

- ๑) นโยบายของรัฐบาลเอื้อต่อการพัฒนาและการบริหารงานขององค์กรปกครองส่วนท้องถิ่น
- ๒) กรมส่งเสริมการปกครองท้องถิ่นสนับสนุนการพัฒนาบุคลากรในหลักสูตรต่าง ๆ อย่างต่อเนื่อง

๓) ความเจริญก้าวหน้าทางเทคโนโลยีสารสนเทศ ทำให้ได้รับข้อมูลข่าวสารต่าง ๆ ที่จำเป็นต่อการปฏิบัติงานอยู่เสมอ

๔) ประชาชนมีส่วนร่วมต่อการปฏิบัติงานขององค์กรปกครองส่วนท้องถิ่น

๕) รัฐบาลมีการกระจายอำนาจและภารกิจให้องค์กรปกครองส่วนท้องถิ่นมากขึ้น

(๔) **อุปสรรค (Threats)** เป็นการวิเคราะห์ปัจจัยภายนอกองค์กรปกครองส่วนท้องถิ่น (อบจ. เทศบาล อบต. และเมืองพัทยา) ว่ามีปัจจัยภายนอกองค์กรใดที่สามารถส่งผลกระทบเป็นภัยคุกคามก่อให้เกิดผลเสียทั้งทางตรงและทางอ้อมในการจัดทำแผนพัฒนาบุคลากรองค์กรปกครองส่วนท้องถิ่นได้ และจำเป็นต้องปรับกลยุทธ์หรือจัดอุปสรรคหรือภัยคุกคามขององค์กรปกครองส่วนท้องถิ่น (อบจ. เทศบาล อบต. และเมืองพัทยา) เช่น

๑) การจัดสรรงบประมาณของรัฐให้กับองค์กรปกครองส่วนท้องถิ่นไม่เพียงพอ

๒) ระเบียบกฎหมายมีการเปลี่ยนแปลงอยู่ตลอดเวลา

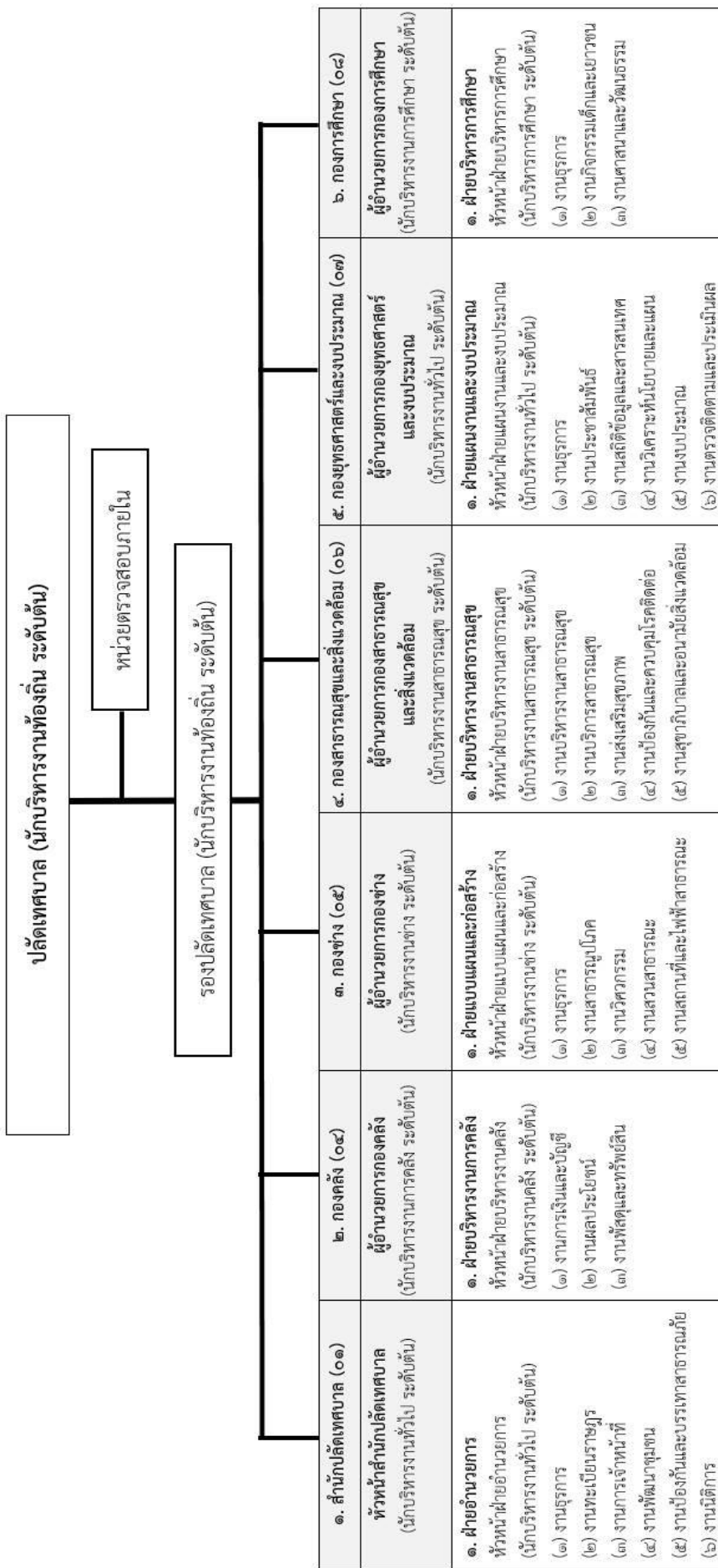
๓) ภัยธรรมชาติที่ส่งผลกระทบต่อการบริหารงานขององค์กรปกครองส่วนท้องถิ่น

๔) การเปลี่ยนแปลงนโยบายของรัฐบาลมีการเปลี่ยนแปลงบ่อยครั้ง

๕) การถ่ายโอนภารกิจบางส่วนจากส่วนกลางไปให้องค์กรปกครองส่วนท้องถิ่น ไม่ได้

ถ่ายโอนบุคลากรและงบประมาณ

๒.๕ โครงสร้างการแบ่งส่วนราชการตามแผนอัตรากำลัง ๓ ปี



สำนัก/กอง	ปลัด/รองปลัด	หน่วยตรวจสอบภายใน	สำนักปลัดเทศบาล	กองคลัง	กองช่าง	กองการศึกษา	กองสาธารณสุข	กองยุทธศาสตร์ฯ	รวม
มีโครงสร้าง	๒	-	๑๖	๗	๔	-	๑๓	๓	๔๕
ว่าง	-	๑	๒	๑	๖	๓	๒	๑	๑๖
รวม	๒	๑	๑๘	๘	๑๐	๓	๑๕	๔	๖๑

๒.๖ กรอบอัตรากำลัง ๓ ปี ขององค์กรปกครองส่วนท้องถิ่น

กรอบอัตรากำลัง ๓ ปี ประจำปีงบประมาณ พ.ศ. ๒๕๖๗ - ๒๕๖๙

ที่	ส่วนราชการ	กรอบ อัตรากำลัง เดิม	กรอบอัตรากำลังตำแหน่งที่คาดว่าจะต้องใช้ในช่วง ระยะเวลา ๓ ปี ข้างหน้า			อัตรากำลังคน เพิ่ม/ลด			หมายเหตุ
			๒๕๖๗	๒๕๖๘	๒๕๖๙	๒๕๖๗	๒๕๖๘	๒๕๖๙	
๑	ปลัดเทศบาล (นักบริหารงานท้องถิ่น ระดับต้น)	๑	๑	๑	๑	-	-	-	
๒	รองปลัดเทศบาล (นักบริหารงานท้องถิ่น ระดับต้น)	๑	๑	๑	๑	-	-	-	
๓	สำนักปลัดเทศบาล (๐๑)	๑	๑	๑	๑	-	-	-	
	หัวหน้าสำนักปลัดเทศบาล								
๔	นักบริหารงานทั่วไป (อำนวยการท้องถิ่น ระดับต้น)	๑	๑	๑	๑	-	-	-	
	หัวหน้าฝ่ายอำนวยการ								
๕	นักทรัพยากรบุคคล ปก./ชก.	๑	๑	๑	๑	-	-	-	
๖	นักจัดการงานทะเบียนและบัตร ปก./ชก.	๑	๑	๑	๑	-	-	-	
๗	นักพัฒนาชุมชน ปก./ชก.	๑	๑	๑	๑	-	-	-	
๘	เจ้าพนักงานธุรการ ปก./ชก.	๑	๑	๑	๑	-	-	-	
๙	เจ้าพนักงานป้องกันและบรรเทาสาธารณภัย ปก./ชก.	๑	๑	๑	๑	-	-	-	
๑๐	ลูกจ้างประจำ								
	พนักงานขับรถยนต์	๑	๑	๑	๑	-	-	-	
๑๑	พนักงานจ้างตามภารกิจ								
	พนักงานขับรถยนต์	๑	๑	๑	๑	-	-	-	
๑๒	พนักงานขับรถยนต์	๑	๑	๑	๑	-	-	-	
๑๓	พนักงานดับเพลิง	๑	๑	๑	๑	-	-	-	
๑๔	พนักงานดับเพลิง	๑	๑	๑	๑	-	-	-	
๑๕	พนักงานดับเพลิง	๑	๑	๑	๑	-	-	-	
๑๖	พนักงานดับเพลิง	๑	๑	๑	๑	-	-	-	
๑๗	พนักงานวิทยุ	๑	๑	๑	๑	-	-	-	
๑๘	ผู้ช่วยเจ้าพนักงานธุรการ	๑	๑	๑	๑	-	-	-	
๑๙	ผู้ช่วยเจ้าพนักงานทะเบียนและบัตร	๑	๑	๑	๑	-	-	-	
๒๐	ผู้ช่วยเจ้าพนักงานพัฒนาชุมชน	-	๑	๑	๑	+๑	-	-	กำหนดเพิ่ม
๒๑	พนักงานจ้างทั่วไป								
	พนักงานดับเพลิง	๑	๑	๑	๑	-	-	-	
๒๒	นักการ	๑	-	-	-	-๑	-	-	ยุบเลิก
๒๓	กองคลัง (๐๔)								
	ผู้อำนวยการกองคลัง (อำนวยการท้องถิ่น ระดับต้น)	๑	๑	๑	๑	-	-	-	
๒๔	หน.ฝ่ายบริหารงานการคลัง (อำนวยการท้องถิ่น ระดับต้น)	๑	๑	๑	๑	-	-	-	
๒๕	นักวิชาการพัสดุ ปก./ชก.	๑	๑	๑	๑	-	-	-	
๒๖	เจ้าพนักงานจัดเก็บรายได้ ปก./ชก.	๑	๑	๑	๑	-	-	-	
๒๗	พนักงานจ้างตามภารกิจ								
	ผู้ช่วยเจ้าพนักงานจัดเก็บรายได้	๑	๑	๑	๑	-	-	-	
๒๘	ผู้ช่วยเจ้าพนักงานพัสดุ	๑	๑	๑	๑	-	-	-	
๒๙	ผู้ช่วยเจ้าพนักงานการเงินและบัญชี	๑	๑	๑	๑	-	-	-	

ที่	ส่วนราชการ	กรอบ อัตรา กำลัง เดิม	กรอบอัตราตำแหน่งที่คาดว่าจะต้องใช้ในช่วง ระยะเวลา ๓ ปี ข้างหน้า			กำหนดใหม่/ยุบเลิก ในปี			หมายเหตุ
			๒๕๖๗	๒๕๖๘	๒๕๖๙	๒๕๖๗	๒๕๖๘	๒๕๖๙	
	พนักงานจ้างทั่วไป								
๓๐	คนงาน	๑	๑	๑	๑	-	-	-	
	กองช่าง (๐๕)								
๓๑	ผู้อำนวยการกองช่าง (ผู้อำนวยการท้องถิ่น ระดับต้น)	๑	๑	๑	๑	-	-	-	
๓๒	หัวหน้าฝ่ายแบบแผนและก่อสร้าง (ผู้อำนวยการท้องถิ่น ระดับต้น)	๑	๑	๑	๑	-	-	-	
๓๓	เจ้าพนักงานธุรการ ปง./ชง.	๑	๑	๑	๑	-	-	-	
๓๔	นายช่างโยธา อส.	๑	๑	๑	๑	-	-	-	
๓๕	นายช่างโยธา ปง./ชง.	๑	๑	๑	๑	-	-	-	
	พนักงานจ้างตามภารกิจ								
๓๖	พนักงานขับเครื่องจักรกลขนาดเบา	๑	๑	๑	๑	-	-	-	
๓๗	ผู้ช่วยนายช่างโยธา	-	๑	๑	๑	+๑	-	-	กำหนดเพิ่ม
	พนักงานจ้างทั่วไป								
๓๘	คนงานทั่วไป	๑	๑	๑	๑				
๓๙	คนงานทั่วไป	๑	๑	๑	๑				
๔๐	คนงานทั่วไป	๑	-	-	-	-๑	-	-	ยุบเลิก
๔๑	คนงานทั่วไป	๑	-	-	-	-๑	-	-	ยุบเลิก
	กองสาธารณสุขและสิ่งแวดล้อม (๐๖)								
๔๒	ผู้อำนวยการกองสาธารณสุขและสิ่งแวดล้อม นักบริหารงานสาธารณสุข (ผู้อำนวยการท้องถิ่น ระดับต้น)	๑	๑	๑	๑	-	-	-	
๔๓	หัวหน้าฝ่ายบริหารงานสาธารณสุขและสิ่งแวดล้อม นักบริหารงานสาธารณสุข (ผู้อำนวยการท้องถิ่น ระดับต้น)	๑	๑	๑	๑	-	-	-	
๔๔	นักวิชาการสาธารณสุข ปก./ชก.	๑	๑	๑	๑	-	-	-	
	พนักงานจ้างตามภารกิจ								
๔๕	ผู้ช่วยเจ้าพนักงานธุรการ	๑	๑	๑	๑	-	-	-	
๔๖	พนักงานขับรถยนต์	๑	๑	๑	๑	-	-	-	
๔๗	พนักงานขับรถยนต์	๑	๑	๑	๑	-	-	-	
๔๘	คนงานประจำรถขยะ	๑	๑	๑	๑	-	-	-	
๔๙	คนงานประจำรถขยะ	๑	๑	๑	๑	-	-	-	
๕๐	คนงานประจำรถขยะ	๑	๑	๑	๑	-	-	-	
๕๑	คนงานประจำรถขยะ	๑	๑	๑	๑	-	-	-	
๕๒	คนงานประจำรถขยะ	๑	๑	๑	๑	-	-	-	
๕๓	พนักงานขับเครื่องจักรกลขนาดเบา	-	๑	๑	๑	+๑	-	-	กำหนดเพิ่ม
	พนักงานจ้างทั่วไป								
๕๔	คนงานประจำรถขยะ	๑	๑	๑	๑	-	-	-	
๕๕	คนงานทั่วไป	๑	๑	๑	๑	-	-	-	
๕๖	คนงานทั่วไป	๑	๑	๑	๑	-	-	-	

ที่	ส่วนราชการ	กรอบ อัตรา กำลัง เดิม	กรอบอัตราตำแหน่งที่คาดว่าจะต้องใช้ในช่วง ระยะเวลา ๓ ปี ข้างหน้า			กำหนดใหม่/ยุบเลิก ในปี			หมายเหตุ
			๒๕๖๗	๒๕๖๘	๒๕๖๙	๒๕๖๗	๒๕๖๘	๒๕๖๙	
	กองยุทธศาสตร์และงบประมาณ (๐๗)								
๕๗	ผู้อำนวยการกองยุทธศาสตร์และงบประมาณ นักบริหารงานทั่วไป (อำนวยการท้องถิ่น ระดับต้น)	๑	๑	๑	๑	-	-	-	
๕๘	หัวหน้าฝ่ายแผนงานและงบประมาณ นักบริหารงานทั่วไป (อำนวยการท้องถิ่น ระดับต้น)	๑	๑	๑	๑	-	-	-	
๕๙	นักวิเคราะห์นโยบายและแผน ปก./ชก.	๑	๑	๑	๑	-	-	-	
	พนักงานจ้างตามภารกิจ								
๖๐	ผู้ช่วยเจ้าพนักงานธุรการ	๑	๑	๑	๑	-	-	-	
	กองการศึกษา (๐๘)								
๖๑	ผู้อำนวยการกองการศึกษา นักบริหารงานการศึกษา (อำนวยการท้องถิ่น ระดับต้น)	๑	๑	๑	๑	-	-	-	
๖๒	หัวหน้าฝ่ายการศึกษา นักบริหารงานการศึกษา (อำนวยการท้องถิ่น ระดับต้น)	๑	๑	๑	๑	-	-	-	
๖๓	นักวิชาการศึกษา ปก./ชก.	๑	๑	๑	๑	-	-	-	
	หน่วยตรวจสอบภายใน (๑๒)								
๖๔	นักวิชาการตรวจสอบภายใน ปก./ชก.	๑	๑	๑	๑	-	-	-	
	รวม	๖๑	๖๑	๖๑	๖๑	-	-	-	

๒.๗ การจำแนกระดับคุณวุฒิทางการศึกษาของบุคลากร

ประเภท	ต่ำกว่า ปวช.	ปวช. หรือเทียบเท่า	ปวส. หรือเทียบเท่า	ปริญญาตรี หรือเทียบเท่า	ปริญญาโท หรือเทียบเท่า	ปริญญาเอก หรือเทียบเท่า	รวม
ข้าราชการหรือ พนักงานส่วนท้องถิ่น	-	-	๒	๑๐	๔	-	๑๖
ลูกจ้างประจำ	-	-	-	๑	-	-	๑
พนักงานจ้าง	๑๕	๓	๗	๓	-	-	๒๘
รวม	๑๕	๓	๙	๑๔	๔	-	๔๕
คิดเป็นร้อยละ	๓๓.๓๓	๖.๖๖	๒๐.๐๐	๓๑.๑๑	๘.๘๘	๐	๑๐๐.๐๐

๒.๘ สายงานของข้าราชการหรือพนักงานส่วนท้องถิ่นขององค์กรปกครองส่วนท้องถิ่น

บริหารท้องถิ่น	อำนาจการท้องถิ่น	วิชาการ	ทั่วไป
๑) นักบริหารงานท้องถิ่น	๑) นักบริหารงานทั่วไป ๒) นักบริหารงานการคลัง ๓) นักบริหารงานช่าง ๔) นักบริหารงานสาธารณสุขและสิ่งแวดล้อม ๕) นักบริหารงานการศึกษา	๑) นักจัดการงานทะเบียนและบัตร ๒) นักทรัพยากรบุคคล ๓) นักวิเคราะห์นโยบายและแผน ๔) นักวิชาการพัสดุ ๕) นักวิชาการสาธารณสุข ๖) นักพัฒนาชุมชน ๗) นักวิชาการตรวจสอบภายใน	๑) เจ้าพนักงานธุรการ ๒) เจ้าพนักงานป้องกันและบรรเทาสาธารณภัย ๓) นายช่างโยธา

๒.๙ โครงสร้างอายุข้าราชการหรือพนักงานส่วนท้องถิ่น จำแนกตามประเภทตำแหน่ง

ประเภท	ช่วงอายุ (ปี)								คน	อายุเฉลี่ย
	<= ๒๔	๒๕ - ๒๙	๓๐ - ๓๔	๓๕ - ๓๙	๔๐ - ๔๔	๔๕ - ๔๙	๕๐ - ๕๔	>= ๕๕		
บริหารท้องถิ่น	-	-	-	-	-	-	๑	๑	๒	๕๕
อำนาจการท้องถิ่น	-	-	-	-	-	๒	-	๒	๔	๕๐
วิชาการ	-	-	๑	๓	๑	-	-	๑	๖	๔๔
ทั่วไป	-	-	-	-	-	๒	-	๒	๔	๕๓
ลูกจ้างประจำ	-	-	-	-	-	-	๑	-	๑	๕๒
พนักงานจ้าง	๑	๑	๒	๓	๑๐	๗	๔	๒	๒๘	๔๓
รวม	๑	๑	๓	๖	๑๑	๑๑	๖	๖	๔๕	๔๙
คิดเป็นร้อยละ	๒.๒๐	๒.๒๐	๖.๖๐	๑๓.๓๐	๒๔.๔๐	๒๔.๔๐	๑๓.๓๐	๑๓.๓๐	๑๐๐	

๒.๑๐ การสูญเสียกำลังคนจากการเกษียณอายุในระยะเวลา ๓ ปี

ลำดับ	สายงาน	ปีงบประมาณที่เกษียณอายุ			รวม
		๒๕๖๗	๒๕๖๘	๒๕๖๙	
๑	นักบริหารงานทั่วไป	-	-	๑	๑
๒	นักบริหารงานช่าง	-	-	๑	๑
๓	นายช่างโยธา	๑	-	-	๑
๔	พนักงานดับเพลิง	-	-	๑	๑
๕	พนักงานขับรถยนต์	-	๑	-	๑
	รวม	๑	๑	๓	๕

ส่วนที่ ๓ หลักสูตรการพัฒนาบุคลากร

การกำหนดแนวทางในการพัฒนาบุคลากรของเทศบาลตำบลศรีมหาโพธิ ได้พิจารณาและให้ความสำคัญกับบุคลากรในทุกระดับ พนักงาน ลูกจ้างประจำ พนักงานจ้างตามภารกิจ พนักงานจ้างทั่วไปเพื่อให้ได้รับการพัฒนาประสิทธิภาพทั้งทางด้านการปฏิบัติงาน หน้าที่ความรับผิดชอบ ความรู้และทักษะเฉพาะของงานในแต่ละตำแหน่งการบริหารและคุณธรรมและจริยธรรม ดังนี้

๓.๑ เป้าหมายของการพัฒนา

๑) เป้าหมายเชิงปริมาณ

จำนวนบุคลากรในสังกัดเทศบาลตำบลศรีมหาโพธิ จำนวน ๔๕ ราย ประกอบด้วย พนักงานเทศบาล ลูกจ้างประจำ พนักงานจ้างตามภารกิจ พนักงานจ้างทั่วไป หลักสูตรการพัฒนาสำหรับข้าราชการหรือพนักงานส่วนท้องถิ่น ได้รับการพัฒนาตามหลักสูตรและส่งเสริมให้ได้รับการศึกษาต่อในระดับที่สูงขึ้น

๒) เป้าหมายเชิงคุณภาพ

ระดับความสำเร็จของบุคลากรในสังกัดองค์กรปกครองส่วนท้องถิ่น (อบจ. เทศบาล อบต. และเมืองพัทยา) ที่ได้เข้ารับการพัฒนา การเพิ่มพูนความรู้ ทักษะคุณธรรมและจริยธรรมในการปฏิบัติงาน สามารถนำความรู้ที่ได้รับมาใช้ประโยชน์ในการปฏิบัติงานเพื่อบริการประชาชนได้อย่างมีประสิทธิภาพ

๓.๒ หลักสูตรการพัฒนาสำหรับข้าราชการและพนักงานส่วนท้องถิ่น

หลักสูตรการพัฒนาสำหรับข้าราชการหรือพนักงานส่วนท้องถิ่น แต่ละตำแหน่งต้องได้รับการพัฒนาอย่างน้อยในหลักสูตรหนึ่งหรือหลายหลักสูตร ระยะเวลาดำเนินการพัฒนาบุคลากร ต้องกำหนดให้เหมาะสมกับกลุ่มเป้าหมายที่เข้ารับการพัฒนา วิธีการพัฒนา และหลักสูตรการพัฒนาแต่ละหลักสูตร สำหรับหลักสูตรการพัฒนาสำหรับข้าราชการและพนักงานส่วนท้องถิ่น ประกอบด้วย ดังนี้

(๑) หลักสูตรความรู้พื้นฐานในการปฏิบัติราชการ สำหรับข้าราชการหรือพนักงานส่วนท้องถิ่นทุกระดับ ให้มีความรู้ความเข้าใจพื้นฐานในการปฏิบัติราชการ ระเบียบและแบบแผนทางราชการและกฎหมายระเบียบที่ใช้ในการปฏิบัติงาน บทบาทหน้าที่ของข้าราชการหรือพนักงานส่วนท้องถิ่น แนวทางปฏิบัติเพื่อเป็นพนักงานจ้างและลูกจ้างประจำ และหน้าที่ของข้าราชการในระบอบประชาธิปไตย อันมีพระมหากษัตริย์ทรงเป็นพระประมุขและการเป็นข้าราชการที่ดี

(๒) หลักสูตรการพัฒนาเกี่ยวกับงานในหน้าที่รับผิดชอบเพื่อพัฒนาข้าราชการหรือพนักงานส่วนท้องถิ่นให้มีความเข้าใจในการปฏิบัติราชการตามอำนาจหน้าที่และความรับผิดชอบ และพัฒนาทักษะที่จำเป็นต่อการปฏิบัติงาน ทักษะด้านดิจิทัล เพื่อให้ปฏิบัติงานได้อย่างมีประสิทธิภาพ

(๓) หลักสูตรความรู้และทักษะเฉพาะของงานในแต่ละตำแหน่งตามมาตรฐานกำหนดตำแหน่งสำหรับข้าราชการหรือพนักงานส่วนท้องถิ่นทุกระดับ ให้มีความรู้ความเข้าใจและทักษะที่จำเป็นสำหรับการปฏิบัติงานของข้าราชการหรือพนักงานส่วนท้องถิ่นแต่ละประเภทแต่ละสายงาน เพื่อให้มีความรู้ความเข้าใจในวิชาชีพและงานที่ปฏิบัติ โดยสามารถประยุกต์ความรู้และทักษะ มาใช้ในการปฏิบัติงานได้อย่างมีประสิทธิภาพ

(๔) หลักสูตรด้านการบริหาร สำหรับข้าราชการหรือพนักงานส่วนท้องถิ่นพัฒนาทักษะและองค์ความรู้ในการบริหารงานขององค์กรปกครองส่วนท้องถิ่น การบริหารกิจการบ้านเมืองที่ดี การกระจายอำนาจให้แก่องค์กรปกครองส่วนท้องถิ่น ความเป็นผู้นำองค์กร ทักษะเฉพาะด้าน การคิดเชิงกลยุทธ์ ทักษะการสื่อสารและการตัดสินใจ การส่งเสริมสนับสนุนพัฒนาศักยภาพของบุคลากรเพื่อสามารถเป็นผู้บริหารพร้อมรับมือต่อการเปลี่ยนแปลง

(๕) หลักสูตรด้านคุณธรรมและจริยธรรม เพื่อเป็นการสร้างความรู้ความเข้าใจเกี่ยวกับมาตรฐานทางจริยธรรม และส่งเสริมให้ข้าราชการหรือพนักงานส่วนท้องถิ่นรักษาจริยธรรมตามมาตรฐานทางจริยธรรม มีการประพฤติปฏิบัติอย่างมีคุณธรรม และยึดถือแนวทางปฏิบัติตามประมวลจริยธรรม วินัยของข้าราชการหรือพนักงานส่วนท้องถิ่น และหลักธรรมาภิบาล

๓.๓ วิธีการพัฒนาบุคลากรขององค์กรปกครองส่วนท้องถิ่น

(๑) การปฐมนิเทศ

สำหรับข้าราชการหรือพนักงานส่วนท้องถิ่นแรกบรรจุหรืออยู่ระหว่างการทดลองปฏิบัติหน้าที่ราชการ ให้มีความรู้ความเข้าใจสภาพแวดล้อมของหน่วยงาน วิสัยทัศน์ พันธกิจ โครงสร้างส่วนราชการ ผู้บริหาร วัฒนธรรมขององค์กร หน้าที่ความรับผิดชอบ ความสำคัญของภารกิจที่มีต่อประชาชน สังคม ประเทศชาติ การพัฒนาตนเองของข้าราชการหรือพนักงานส่วนท้องถิ่น ความก้าวหน้าในอาชีพราชการ เพื่อให้มีทัศนคติที่ดี และมีแรงจูงใจในการรับราชการ

(๒) การฝึกอบรม

การฝึกอบรมเป็นกระบวนการสำคัญที่จะช่วยพัฒนาหรือฝึกฝนบุคลากรขององค์กรปกครองส่วนท้องถิ่น ให้มีความรู้ความสามารถ ทักษะหรือ ความชำนาญ ตลอดจนจนประสบการณ์ให้เหมาะสมกับการทำงาน รวมถึงก่อให้เกิดความรู้สึก เช่น ทัศนคติหรือเจตคติที่ดีต่อการปฏิบัติงาน อันจะส่งผลให้บุคลากรแต่ละคนในองค์กรปกครองส่วนท้องถิ่นมีความสามารถเฉพาะตัวสูงขึ้น มีประสิทธิภาพในการทำงานร่วมกับผู้อื่นได้ดีทำให้องค์กรปกครองส่วนท้องถิ่นมีประสิทธิภาพและประสิทธิผลที่ดีขึ้น

(๓) การศึกษา หรือดูงาน

การพัฒนาบุคลากรโดยการให้ไปศึกษาเพิ่มเติมทั้งในและต่างประเทศ เพื่อการเพิ่มพูนความรู้ ด้วยการเรียนหรือการวิจัยตามหลักสูตรของสถาบันการศึกษาในและต่างประเทศโดยใช้เวลาในการปฏิบัติราชการ เพื่อให้ได้มาซึ่งปริญญาหรือประกาศนียบัตรวิชาชีพ ซึ่งสาขาวิชาและระดับการศึกษาโดยปกติจะต้องสอดคล้องหรือเป็นประโยชน์กับมาตรฐานกำหนดตำแหน่งที่ดำรงอยู่ตามที่ ก.จ. ก.ท.และ ก.อบต. กำหนด

สำหรับการดูงาน คือ การพัฒนาบุคลากรเพื่อเพิ่มพูนความรู้และแสวงหาประสบการณ์ด้วยการสังเกตการณ์และการแลกเปลี่ยนความคิดเห็นในการดำเนินการใหม่ ๆ โดยคาดหวังว่าจะสามารถนำมาประยุกต์ใช้ในองค์กรปกครองส่วนท้องถิ่น หรือปรับปรุงกระบวนการทำงานในบทบาทหน้าที่สำคัญของแต่ละบุคคลทั้งปัจจัยความสำเร็จและปัญหาอุปสรรค ข้อควรระวังจากการเรียนรู้ขององค์กรที่ไปศึกษาดูงานทั้งยังเป็นการเปลี่ยนบรรยากาศโดยการไปพบเห็นสิ่งใหม่ซึ่งสามารถเสริมสร้างแนวคิดใหม่ และนำไปสู่การเปลี่ยนแปลงที่ดีขึ้น เพื่อช่วยเพิ่มพูนความรู้ ทักษะ และประสบการณ์ ให้กับบุคลากรอีกทั้งเป็นการเปิดมุมมองที่จะรับการเรียนรู้ในสิ่งใหม่ ๆ สร้างความพร้อมให้แก่ทั้งตัวบุคลากร และสร้างผลสัมฤทธิ์ให้แก่ทีมงาน ส่วนราชการ และองค์กรปกครองส่วนท้องถิ่น เพื่อให้เกิดการเรียนรู้ที่ดี ผู้ไปศึกษาดูงานต้องใช้ทักษะการสอบถาม การสังเกต และแลกเปลี่ยนเรียนรู้วิธีการปฏิบัติงานและการแก้ปัญหาในการปฏิบัติงานจากหน่วยงานหรือองค์กรที่ไปศึกษาดูงาน

(๔) การประชุม การประชุมเชิงปฏิบัติการ หรือการสัมมนา

การประชุม (Meeting) การประชุมเชิงปฏิบัติการ (Workshop) หรือการสัมมนา (Seminar) เป็นวิธีการพัฒนาบุคลากรอีกรูปแบบหนึ่งเน้นการพัฒนาทักษะในการคิดเชิงนวัตกรรมการแลกเปลี่ยนข้อมูลความรู้ และประสบการณ์และทักษะในการแก้ไขปัญหาและการตัดสินใจสามารถนำแนวคิดที่ได้รับจากการ

ประชุมสัมมนา มาปรับใช้เพื่อเพิ่มประสิทธิภาพในการทำงาน ซึ่งเป็นการพัฒนาบุคลากรที่ร่วมกันเป็นกลุ่มเน้น การฝึกปฏิบัติ โดยมีโครงการ/หลักสูตร และกำหนดระยะเวลาที่แน่นอน ซึ่งอาจจะเป็นการศึกษาร่วมกัน ศึกษา ค้นคว้า ตลอดจนทำความเข้าใจและฝึกปฏิบัติ เพื่อทักษะปฏิบัติงาน ตามวัตถุประสงค์ของการประชุม การประชุมเชิง ปฏิบัติการ หรือการสัมมนา นั้น ๆ

(๕) การสอนงาน การให้คำปรึกษาหรือวิธีการอื่นที่เหมาะสม

๑) การสอนงาน (Coaching) การสอนงานถือเป็นหน้าที่ความรับผิดชอบของผู้บังคับบัญชาหรือผู้ที่ ได้รับมอบหมายในองค์กรปกครองส่วนท้องถิ่น เป็นวิธีการให้ความรู้ (knowledge) สร้างเสริมทักษะ (Skill) และทัศนคติ (Attitude) ที่ช่วยในการปฏิบัติงานให้มีประสิทธิภาพสูงขึ้นได้ในระยะยาวโดยผ่านกระบวนการ ปฏิสัมพันธ์ระหว่างผู้สอนงานและบุคลากรผู้ถูกสอนงาน การสอนงานสามารถดำเนินการรายบุคคลหรือเป็น กลุ่มเล็กที่ต้องใช้เวลาในการพัฒนาอย่างต่อเนื่อง

๒) การฝึกขณะปฏิบัติงาน (On the Job Training) การฝึกขณะปฏิบัติงานถือเป็นหน้าที่ความ รับผิดชอบของผู้บังคับบัญชาหรือผู้ที่ได้รับมอบหมายในหน่วยงานเป็นวิธีการพัฒนาบุคลากรด้วยการฝึกปฏิบัติ จริง ณ สถานที่จริงเป็นการให้คำแนะนำ เชิงปฏิบัติในลักษณะตัวต่อตัวหรือเป็นกลุ่มเล็กในสถานที่ทำงานและ ในช่วงการทำงานปกติ วิธีการนี้เน้นประสิทธิภาพการทำงานในลักษณะการพัฒนาทักษะเป็นพื้นฐานให้แก่ บุคลากรเข้าใจและสามารถปฏิบัติงานได้ด้วยตนเอง การฝึกขณะปฏิบัติงานสามารถดำเนินการโดย ผู้บังคับบัญชาหรือมอบหมายผู้ที่มีความเชี่ยวชาญเรื่องนั้นมักใช้สำหรับบุคลากรใหม่ที่เพิ่งเข้าทำงานสับเปลี่ยน โอนย้ายเลื่อนตำแหน่งมีการปรับปรุงงานหรือต้องอธิบายงานใหม่ ๆ ผู้บังคับบัญชามีหน้าที่ฝึกบุคลากร ขณะปฏิบัติงานตามลักษณะงานที่รับผิดชอบเพื่อให้บุคลากรทราบและเรียนรู้เกี่ยวกับขั้นตอนวิธีปฏิบัติงาน พร้อมคู่มือและระเบียบการปฏิบัติงาน ทำให้เกิดการรักษาองค์ความรู้และคงไว้ซึ่งมาตรฐานการทำงาน แม้ว่าจะเปลี่ยนบุคลากรที่รับผิดชอบงานแต่ยังคงรักษาความมีประสิทธิภาพในการทำงานต่อไปได้

๓) การเป็นพี่เลี้ยง (Mentoring) การเป็นพี่เลี้ยงเป็นอีกวิธีการพัฒนาบุคลากรรายบุคคลวิธีการนี้ต้อง ใช้ความคิดในการวิเคราะห์รับฟังและนำเสนอทิศทางที่ถูกต้องให้อีกฝ่ายโดยเน้นการมีส่วนร่วมแก้ไขปัญหาและ กำหนดเป้าหมายเพื่อให้งานบรรลุผลสำเร็จเป็นกระบวนการแลกเปลี่ยนประสบการณ์ระหว่างพี่เลี้ยง (Mentor) และผู้รับคำแนะนำ (Mentee) จากผู้มีความรู้ความชำนาญให้กับผู้ไม่มีประสบการณ์หรือมีประสบการณ์ไม่มาก นัก ลักษณะสำคัญของการเป็นพี่เลี้ยงคือผู้เป็นพี่เลี้ยงอาจเป็นบุคคลอื่นได้ไม่จำเป็นต้องเป็นผู้บังคับบัญชาหรือ หัวหน้าโดยตรง ทำหน้าที่สนับสนุนให้กำลังใจช่วยเหลือสอนงานและให้คำปรึกษา แนะนำ ดูแลทั้งการทำงาน การวางแผนเป้าหมายในอาชีพให้กับบุคลากรเพื่อให้ผู้รับคำแนะนำมีความสามารถในการปฏิบัติงานที่สูงขึ้น รวมถึงการใช้ชีวิตส่วนตัวที่เหมาะสม

๔) การให้คำปรึกษาแนะนำ (Consulting) การให้คำปรึกษาแนะนำเป็นวิธีการพัฒนาบุคลากรอีก รูปแบบหนึ่งที่ใช้ในการแก้ไขปัญหาที่เกิดขึ้นกับบุคลากรด้วยการวิเคราะห์ปัญหาที่เกิดขึ้นในการทำงานซึ่ง ผู้บังคับบัญชากำหนดแนวทางแก้ไขปัญหาที่เหมาะสมร่วมกับผู้ใต้บังคับบัญชาเพื่อให้บุคลากรมีแนวทางแก้ไข ปัญหาที่เกิดขึ้นกับตนเองได้ ผู้ให้คำปรึกษาแนะนำมักเป็นผู้บังคับบัญชาภายในหน่วยงานหรืออาจเป็น ผู้เชี่ยวชาญที่มีความรู้ประสบการณ์และความชำนาญเป็นพิเศษในเรื่องนั้น ๆ ที่มีคุณสมบัติเป็นที่ปรึกษาได้จาก ทั้งภายในหรือภายนอกองค์กร

๕) การหมุนเวียนงาน (Job Rotation) การหมุนเวียนงานเป็นอีกวิธีการหนึ่งในการพัฒนาขีด ความสามารถในการทำงานของบุคลากรถือเป็นวิธีการที่ก่อให้เกิดทักษะการทำงานที่หลากหลาย (Multi-Skill) เน้นการสลับเปลี่ยนงานในแนวนอนจากงานหนึ่งไปยังอีกงานหนึ่งมากกว่าการเลื่อนตำแหน่งงานที่สูงขึ้น

การหมุนเวียนงานเกิดได้ทั้งการเปลี่ยนตำแหน่งงานและการเปลี่ยนหน่วยงานโดยการให้ปฏิบัติงานในหน่วยงานอื่นภายใต้ระยะเวลาที่กำหนด

๖) การเรียนรู้ด้วยตนเอง (Self-Learning) การเรียนรู้ด้วยตนเองเป็นวิธีการพัฒนาบุคลากรขององค์กรปกครองส่วนท้องถิ่นที่เน้นให้บุคลากรมีความรับผิดชอบในการเรียนรู้และพัฒนาตนเองโดยไม่จำเป็นต้องใช้ช่วงเวลาในการปฏิบัติงานเท่านั้น บุคลากรสามารถแสวงหาโอกาสเรียนรู้ได้ด้วยตนเองผ่านช่องทางการเรียนรู้และสื่อต่าง ๆ ที่ต้องการได้ซึ่งวิธีการนี้เหมาะสมกับบุคลากรที่ชอบเรียนรู้และพัฒนาตนเองอยู่เสมอโดยเฉพาะกับบุคลากรที่มีผลการปฏิบัติงานดีและมีศักยภาพในการทำงานสูง

๗) การเรียนรู้ผ่านระบบสื่ออิเล็กทรอนิกส์ (e-Learning) การเรียนรู้ด้วยตนเองเป็นวิธีการพัฒนาบุคลากรขององค์กรปกครองส่วนท้องถิ่นที่เน้นให้บุคลากรมีความรับผิดชอบในการเรียนรู้และพัฒนาตนเองซึ่งเป็นหลักสูตรอบรมออนไลน์ที่เป็นความต้องการร่วมขององค์กรปกครองส่วนท้องถิ่นเพื่อเพิ่มศักยภาพของข้าราชการให้สามารถปฏิบัติงานภายใต้ระบบบริหารจัดการภาครัฐแนวใหม่ได้อย่างมีประสิทธิภาพ

การพัฒนาสำหรับบุคลากรท้องถิ่นอาจจะกระทำได้โดยองค์กรปกครองส่วนท้องถิ่น สำนักงาน ก.จ. ก.ท. และ ก.อบต. สำนักงาน ก.จ.จ. ก.ท.จ. และ ก.อบต.จังหวัด หน่วยงานของรัฐหรือส่วนราชการอื่น หรือองค์กรปกครองส่วนท้องถิ่นร่วมกับหน่วยงานของรัฐหรือส่วนราชการอื่นก็ได้

๓.๔ การพัฒนาความรู้ให้กับบุคลากรขององค์กรปกครองส่วนท้องถิ่น

(๑) ด้านความรู้ทั่วไปในการปฏิบัติราชการ ได้แก่ ความรู้ที่เกี่ยวข้องกับการปฏิบัติราชการโดยทั่วไป เช่น ระเบียบแบบแผนทางราชการ กฎหมายระเบียบที่ใช้ในการปฏิบัติราชการ บทบาทหน้าที่ของข้าราชการหรือพนักงานส่วนท้องถิ่น แนวทางปฏิบัติเพื่อเป็นพนักงานจ้างและลูกจ้างประจำ และหน้าที่ของบุคลากรท้องถิ่นในระบอบประชาธิปไตยอันมีพระมหากษัตริย์ทรงเป็นพระประมุข และการเป็นข้าราชการที่ดี

(๒) ด้านคุณสมบัติส่วนตัว ได้แก่ การช่วยเสริมบุคลิกภาพที่ดี ส่งเสริมให้สามารถปฏิบัติงานร่วมกับบุคคลอื่นได้อย่างราบรื่นมีประสิทธิภาพ พัฒนาทักษะที่จำเป็นต่อการปฏิบัติงาน ทักษะด้านดิจิทัล มนุษยสัมพันธ์การทำงาน การสื่อความหมายการเสริมสร้างสุขภาพอนามัย เป็นต้น

(๓) ด้านความรู้และทักษะเฉพาะของงานในแต่ละตำแหน่ง ได้แก่ ความรู้ความสามารถในการปฏิบัติงานของตำแหน่งหนึ่งตำแหน่งใดโดยเฉพาะ เช่น งานฝึกอบรม งานพิมพ์หนังสือราชการงานด้านช่าง

(๔) ด้านการบริหาร ได้แก่ รายละเอียดที่เกี่ยวกับการบริหารงานและการบริหารคน เช่น ในเรื่องการวางแผน การมอบหมายงาน การจูงใจ การประสานงาน ความเป็นผู้นำองค์กร ทักษะเฉพาะด้าน การคิดเชิงกลยุทธ์ ทักษะการสื่อสาร และการตัดสินใจ

(๕) ด้านคุณธรรม และจริยธรรม ได้แก่ การพัฒนาคุณธรรมและจริยธรรมในการปฏิบัติงาน เช่น จริยธรรมในการปฏิบัติงาน มาตรฐานทางจริยธรรม การพัฒนาคุณภาพชีวิต เพื่อประสิทธิภาพในการปฏิบัติงาน การปฏิบัติงานอย่างมีความสุข

๓.๕ ประกาศคุณธรรมจริยธรรมของข้าราชการหรือพนักงานส่วนท้องถิ่น ลูกจ้าง และพนักงานจ้าง

พนักงานเทศบาล ลูกจ้างประจำ และพนักงานจ้างของเทศบาลตำบลศรีมหาโพธิ มีหน้าที่ดำเนินการให้เป็นไปตามกฎหมายเพื่อรักษาประโยชน์ส่วนรวมและประเทศชาติ อำนวยความสะดวกและให้บริการแก่ประชาชนตามหลักธรรมาภิบาล โดยจะต้องยึดมั่นในค่านิยมหลักของมาตรฐานจริยธรรม ดังนี้

๑. การยึดมั่นในคุณธรรมและจริยธรรม
๒. การมีจิตสำนึกที่ดี ซื่อสัตย์ สุจริต และรับผิดชอบ
๓. การยึดถือประโยชน์ของประเทศไทยเหนือกว่าประโยชน์ส่วนตน และไม่มีผลประโยชน์ทับซ้อน
๔. การยืนหยัดทำในสิ่งที่ถูกต้อง เป็นธรรม และถูกกฎหมาย
๕. การให้บริการแก่ประชาชนด้วยความรวดเร็ว มีอัธยาศัย และไม่เลือกปฏิบัติ
๖. การให้ข้อมูลข่าวสารแก่ประชาชนอย่างครบถ้วน ถูกต้อง และไม่บิดเบือนข้อเท็จจริง
๗. การมุ่งผลสัมฤทธิ์ของงาน รักษามาตรฐาน มีคุณภาพโปร่งใส และตรวจสอบได้
๘. การยึดมั่นในระบอบประชาธิปไตยอันมีพระมหากษัตริย์ทรงเป็นประมุข
๙. การยึดมั่นในหลักจรรยาวิชาชีพขององค์กร

ทั้งนี้ การฝ่าฝืนหรือไม่ปฏิบัติตามมาตรฐานทางจริยธรรม ให้ถือว่าเป็นการกระทำผิดทางวินัย

๓.๖ การพัฒนาข้าราชการหรือพนักงานส่วนท้องถิ่นตามหลักสูตรสายงาน

ให้องค์กรปกครองส่วนท้องถิ่นวิเคราะห์และสรุปการพัฒนาข้าราชการหรือพนักงานส่วนท้องถิ่น ตามหลักสูตรสายงานขององค์กรปกครองส่วนท้องถิ่น (อบจ. เทศบาล อบต. และเมืองพัทยา) โดยใช้ข้อมูลบุคลากรปัจจุบัน เพื่อส่งเสริมให้ข้าราชการและพนักงานส่วนท้องถิ่นได้รับการฝึกอบรมหลักสูตรตามสายงานที่กำหนดและส่งเสริมเส้นทางความก้าวหน้าของข้าราชการหรือพนักงานส่วนท้องถิ่น ดังนี้

ที่	ชื่อ - สกุล	ตำแหน่ง	ระดับ	คุณวุฒิการศึกษา	ระยะเวลา การดำรงตำแหน่ง (ปี)	การผ่านฝึกอบรมตาม หลักสูตรสายงาน	แผนการเข้ารับการฝึกอบรม ตามหลักสูตรสายงาน			หมายเหตุ
							๒๕๖๗	๒๕๖๘	๒๕๖๙	
๑	นายถาวร กวีสันติภาวัฒน์	ปลัดเทศบาล (นักบริหารงานท้องถิ่น)	ต้น	รัฐศาสตรมหาบัณฑิต	๓	หลักสูตรนักบริหารงาน ท้องถิ่น ระดับกลาง	-	-	-	
๒	นายธนชัย พิมพามา	รองปลัดเทศบาล (นักบริหารงานท้องถิ่น)	ต้น	ศิลปศาสตรมหาบัณฑิต	๑๐	กลยุทธ์การบริหารของ นักบริหารงานคลัง	+๑	-	-	
	สำนักปลัดเทศบาล									
๓	นางวิไล แสนใจ	หัวหน้าสำนักปลัดเทศบาล (นักบริหารงานทั่วไป)	ต้น	ศิลปศาสตรบัณฑิต	๑๕	นักบริหารงานทั่วไป	-	+๑	-	
๔	ว่าง	หัวหน้าฝ่ายอำนวยการ (นักบริหารงานทั่วไป)	ต้น	-	-	-	-	-	-	
๕	นายยอดชาย น้อยโสมศรี	นักจัดการงานทะเบียน และบัตร	ชก.	รัฐศาสตรบัณฑิต	๒๑	เจ้าหน้าที่บริหารงาน ทะเบียนและบัตร	-	+๑	-	
๖	นางชญาภา รุ่งเรือง	นักพัฒนาชุมชน	ชก.	บริหารธุรกิจบัณฑิต	๗	นักพัฒนาชุมชน	-	-	-	
๗	นายสุชาติ กันเทียม	นักทรัพยากรบุคคล	ปก.	รัฐประศาสนศาสตรบัณฑิต	๕	นักทรัพยากรบุคคล	-	-	-	
๘	นายเดชา เหมเพ็ชร	เจ้าพนักงานธุรการ	ปง.	รัฐศาสตรบัณฑิต	๓	-	+๑	+๑	-	
๙	ว่าง	เจ้าพนักงานป้องกัน และบรรเทาสาธารณภัย	ปง./ชง.	-	-	-	-	-	-	

ที่	ชื่อ - สกุล	ตำแหน่ง	ระดับ	คุณวุฒิการศึกษา	ระยะเวลาการดำรงตำแหน่ง (ปี /เดือน)	การผ่านฝึกอบรมตามหลักสูตรสายงาน	แผนการเข้ารับการฝึกอบรมตามหลักสูตรสายงาน			หมายเหตุ
							๒๕๖๗	๒๕๖๘	๒๕๖๙	
	ลูกจ้างประจำ									
๑๐	นายสายชล เข้มกำลัง	พนักงานขับรถยนต์	-	วิทยาศาสตร์บัณฑิต	๒๖	-	-	-	-	
	พนักงานจ้างตามภารกิจ									
๑๑	นายจำลอง สืบอินทร์	พนักงานขับรถยนต์	-	ม.๓	๑๙	-	-	-	-	
๑๒	นายจรศักดิ์ มงคล	พนักงานขับรถยนต์	-	ปวส.	๙	-	-	-	-	
๑๓	นายสันทัต อินทร์แก้ว	พนักงานดับเพลิง	-	ปวส.ซ่อมบำรุง	๑๕	-	-	-	-	
๑๔	นายไกรวัล ไพเราะ	พนักงานดับเพลิง	-	ป.๖	๑๒	-	-	-	-	
๑๕	นายณัฐวุฒิ สร้อยสุข	พนักงานดับเพลิง	-	ปวช.	๘	-	-	-	-	
๑๖	นายอภิสิทธิ์ จันเรไร	พนักงานดับเพลิง	-	ม.๓	๒	-	-	-	-	
๑๗	นายวุฒิชัย จอมพระ	พนักงานวิทยุ	-	ปวส.	๘	-	-	-	-	
๑๘	นางสาวมะลิวัน รสหวาน	ผช.เจ้าพนักงานธุรการ	-	รัฐประศาสนศาสตรบัณฑิต	๑๗	-	-	-	-	
๑๙	นางสาวจรรยาพร มงคล	ผช.เจ้าพนักงานทะเบียนฯ	-	บริหารธุรกิจบัณฑิต	๑๕	-	-	-	-	
๒๐	ว่าง	ผช.เจ้าพนักงานพัฒนาชุมชน	-	-	-	-	-	-	-	
	กองคลัง									
๒๑	นางชนณี โพธิ์ชู	ผู้อำนวยการกองคลัง (นักบริหารงานการคลัง)	ต้น	รัฐศาสตรมหาบัณฑิต	๙	หัวหน้าส่วน การคลัง อบต.	+๑	-	-	
๒๒	ว่าง	หัวหน้าฝ่ายบริหารงานการคลัง (นักบริหารงานการคลัง)	ต้น	-	-	-	-	-	-	
๒๓	นางปิณพร เลิศมณี	เจ้าพนักงานจัดเก็บรายได้	ขง.	รัฐประศาสนศาสตรบัณฑิต	๙	-	+๑	-	-	
๒๔	นายวรากร จันท์กรุด	นักวิชาการพัสดุ	ปก.	บริหารธุรกิจบัณฑิต	๑	-	+๑	+๑	-	

ที่	ชื่อ - สกุล	ตำแหน่ง	ระดับ	คุณวุฒิการศึกษา	ระยะเวลาการดำรงตำแหน่ง (ปี /เดือน)	การผ่านฝึกอบรมตามหลักสูตรสายงาน	แผนการเข้ารับการฝึกอบรมตามหลักสูตรสายงาน			หมายเหตุ
							๒๕๖๗	๒๕๖๘	๒๕๖๙	
	พนักงานจ้างตามภารกิจ									
๒๕	นางสาวสุรทิน ไตรมาลัย	ผช.เจ้าพนักงานจัดเก็บรายได้	-	ปวส.การตลาด	๓	-	-	-	-	
๒๖	นายวิทยา สามพ่วงบุญ	ผช.เจ้าพนักงานพัสดุ	-	ปวส.ก่อสร้าง	๑๕	-	-	-	-	
๒๗	น.ส.ธัญญนนท์ สัจวรสินธุ์	ผช.จพง.การเงินและบัญชี	-	ปวช.พณิชยการ	๔	-	-	-	-	
	กองช่าง									
๒๘	นายภูวนารถ จัดพล	ผู้อำนวยการกองช่าง (นักบริหารงานช่าง)	ต้น	วิศวกรรมศาสตรบัณฑิต	๑๒	-	+๑	-	-	
๒๙	ว่าง	หน.ฝ่ายแบบแผนและก่อสร้าง (นักบริหารงานช่าง)	ต้น	-	-	-	-	-	-	
๓๐	นางกาญจนา เพชรฟู	เจ้าพนักงานธุรการ	ชง.	ปวส.บัญชี	๑๙	-	+๑	-	-	
๓๑	ว่าง	นายช่างโยธา	ปง./ชง.	-	-	-	-	-	-	
๓๒	นายนักรบ ทองศรี	นายช่างโยธา	อส.	ปวส.ก่อสร้าง	๓๑	-	+๑	-	-	
	พนักงานจ้างตามภารกิจ									
๓๓	นายชูศักดิ์ ต่างสี	พนักงานขับเครื่องจักรกลฯ	-	ม.๓	๒	-	-	-	-	
๓๔	-	ผู้ช่วยนายช่างโยธา	-	-	-	-	-	-	-	
	กองสาธารณสุขฯ									
๓๕	ว่าง	ผู้อำนวยการกองสาธารณสุขฯ (นักบริหารงานสาธารณสุข)	ต้น	-	-	-	-	-	-	
๓๖	ว่าง	หน.ฝ่ายบริหารงานสาธารณสุขฯ (นักบริหารงานสาธารณสุข)	ต้น	-	-	-	-	-	-	
๓๗	นางจิรัฐติกา กอปรสันตสิริ	นักวิชาการสาธารณสุข	ชก.	พยาบาลศาสตรบัณฑิต	๖	นักวิชาการสาธารณสุข	-	-	-	

ที่	ชื่อ - สกุล	ตำแหน่ง	ระดับ	คุณวุฒิการศึกษา	ระยะเวลาการดำรงตำแหน่ง (ปี /เดือน)	การผ่านฝึกอบรมตามหลักสูตรสายงาน	แผนการเข้ารับการฝึกอบรมตามหลักสูตรสายงาน			หมายเหตุ
							๒๕๖๗	๒๕๖๘	๒๕๖๙	
	พนักงานจ้างตามภารกิจ									
๓๘	นางสาววิชามล ใหม่จันทร์ดี	ผู้ช่วยเจ้าพนักงานธุรการ	-	ปวส.คอมพิวเตอร์	๖	-	-	-	-	
๓๙	นายมิตร เชิดฉั่น	พนักงานขับรถยนต์	-	ป.๔	๑๙	-	-	-	-	
๔๐	นายวัชร รุจิวัฒน์พงศ์	พนักงานขับรถยนต์	-	ปวช.	๔	-	-	-	-	
๔๑	นายธนวัฒน์ อร่ามชัย	คนงานประจำรถขยะ	-	ป.๖	๘	-	-	-	-	
๔๒	นายสมบัติ แยมพลับ	คนงานประจำรถขยะ	-	ป.๔	๓	-	-	-	-	
๔๓	นายธัญธร ฤกษ์สุข	คนงานประจำรถขยะ	-	ป.๖	๓	-	-	-	-	
๔๔	นายประสาท บุปผา	คนงานประจำรถขยะ	-	ป.๖	๓	-	-	-	-	
๔๕	นายสุธี สุวรรณกล่อม	คนงานประจำรถขยะ	-	ป.๖	๓	-	-	-	-	
๔๖	นายศักดิ์นรินทร์ เนื่องจากหล้า	คนงานประจำรถขยะ	-	ป.๖	๑	-	-	-	-	
๔๗	-	พนักงานขับเครื่องจักรกลฯ	-	-	-	-	-	-	-	
	กองยุทธศาสตร์ฯ									
๔๘	นางสาวอานุช กลิ่นศิริ	ผู้อำนวยการกองยุทธศาสตร์ ฯ (นักบริหารงานทั่วไป)	ต้น	รัฐประศาสนศาสตรมหาบัณฑิต	๑	นักบริหารงานทั่วไป	-	-	-	
๔๙	ว่าง	หัวหน้าฝ่ายแผนงาน ฯ (นักบริหารงานทั่วไป)	ต้น	-	-	-	-	-	-	
๕๐	นางฉวีวรรณ ปันส่วน	นักวิเคราะห์นโยบายและแผน	ชก.	รัฐประศาสนศาสตรบัณฑิต	๘	นักวิเคราะห์นโยบายและแผน	-	-	-	
	พนักงานจ้างตามภารกิจ									
๕๑	นางสาวผกาพรรณ เดชะ	ผู้ช่วยเจ้าพนักงานธุรการ	-	เศรษฐศาสตรบัณฑิต	๙	-	-	-	-	

ที่	ชื่อ - สกุล	ตำแหน่ง	ระดับ	คุณวุฒิการศึกษา	ระยะเวลาการดำรงตำแหน่ง (ปี /เดือน)	การผ่านฝึกอบรมตามหลักสูตรสายงาน	แผนการเข้ารับการฝึกอบรมตามหลักสูตรสายงาน			หมายเหตุ
							๒๕๖๗	๒๕๖๘	๒๕๖๙	
	กองการศึกษา									
๕๒	ว่าง	ผู้อำนวยการกองการศึกษา (นักบริหารงานการศึกษา)	ต้น	-	-	-	-	-	-	
๕๓	ว่าง	หัวหน้าฝ่ายการศึกษา (นักบริหารงานการศึกษา)	ต้น	-	-	-	-	-	-	
๕๔	ว่าง	นักวิชาการศึกษา	ปก./ชก.	-	-	-	-	-	-	
	หน่วยตรวจสอบภายใน									
๕๕	ว่าง	นักวิชาการตรวจสอบภายใน	ปก./ชก.	-	-	-	-	-	-	

ส่วนที่ ๔ ยุทธศาสตร์การพัฒนาศูนย์

การพัฒนาศูนย์ของเทศบาลตำบลศรีมหาโพธิ ได้กำหนดวิสัยทัศน์ พันธกิจ ค่านิยม ยุทธศาสตร์การพัฒนาศูนย์เพื่อเป็นกรอบแนวทางในการพัฒนา ดังนี้

๔.๑ วิสัยทัศน์ (Vision)

“ข้าราชการส่วนท้องถิ่นมีสมรรถนะสูง เน้นคุณธรรมและศักยภาพเป็นเลิศ เพื่อการพัฒนาท้องถิ่นตามนโยบาย Thailand ๔.๐”

๔.๒ พันธกิจด้านการพัฒนาทรัพยากรบุคคล (Mission)

- ๑) พัฒนาศูนย์ของเทศบาลตำบลศรีมหาโพธิ ให้เป็นมืออาชีพและนวัตกรรม มีความรู้ ทักษะ ทักษะที่จำเป็นในการบริหารงานและบูรณาการอย่างเป็นระบบพร้อมปรับตัวสู่ยุคดิจิทัล
- ๒) เสริมสร้างคุณธรรม จริยธรรม วัฒนธรรมและค่านิยมร่วม เพื่อเพิ่มประสิทธิภาพการปฏิบัติงานและป้องกันการทุจริตประพฤติมิชอบ
- ๓) พัฒนาศูนย์ของเทศบาลตำบลศรีมหาโพธิ ให้มีคุณภาพชีวิตที่ดี มีความสุข มีความสมดุลของชีวิตและการทำงาน
- ๔) ส่งเสริมการเรียนรู้และการพัฒนาตนเองอย่างต่อเนื่องด้วยระบบเทคโนโลยีสารสนเทศและดิจิทัลที่เหมาะสม
- ๕) พัฒนาศูนย์ของเทศบาลตำบลศรีมหาโพธิ ตามเส้นทางความก้าวหน้าในสายอาชีพ
- ๖) พัฒนาทักษะด้านภาวะผู้นำ ทักษะด้านดิจิทัล และทักษะสำหรับผู้ประกอบการเปลี่ยนแปลงรุ่นใหม่ในเทศบาลตำบลศรีมหาโพธิ

๔.๓ ค่านิยม

ของเทศบาลตำบลศรีมหาโพธิ จัดทำค่านิยมขององค์กรปกครองส่วนท้องถิ่น เพื่อให้ข้าราชการหรือพนักงานส่วนท้องถิ่น ลูกจ้าง และพนักงานจ้าง ปฏิบัติตามค่านิยมของของเทศบาลตำบลศรีมหาโพธิ

“มืออาชีพ คิดสร้างสรรค์ ยึดมั่นธรรมาภิบาล ใจบริการเพื่อประชาชน”

๔.๔ เป้าประสงค์

- ๑) บุคลากรมีขีดความสามารถ ทักษะ ความรู้ และสมรรถนะที่หลากหลายในการปฏิบัติงานตามภารกิจองค์กรปกครองส่วนท้องถิ่น
- ๒) องค์กรปกครองส่วนท้องถิ่นมีการวางแผนพัฒนาศูนย์ การวางแผนพัฒนาความก้าวหน้าในสายอาชีพให้แก่ข้าราชการหรือพนักงานส่วนท้องถิ่น
- ๓) บุคลากรมีจิตสำนึก ประพฤติปฏิบัติตน ตามค่านิยม คุณธรรมจริยธรรม วัฒนธรรมการทำงานร่วมกัน โดยยึดหลักธรรมาภิบาล
- ๔) บุคลากรมีความผูกพันกับองค์กรปกครองส่วนท้องถิ่นมีคุณภาพชีวิตการทำงานที่ดีและมีความสุขในการทำงาน
- ๕) พัฒนาศูนย์ให้มีคุณภาพชีวิตและความสุขในวัยหลังเกษียณ

๔.๕ ยุทธศาสตร์การพัฒนาบุคลากร

ของเทศบาลตำบลศรีมหาโพธิ ได้กำหนดยุทธศาสตร์การพัฒนาบุคลากรของการจัดแผนพัฒนาบุคลากร ๓ ปี ของของเทศบาลตำบลศรีมหาโพธิ เพื่อพัฒนาบุคลากรข้าราชการหรือพนักงานส่วนท้องถิ่น ลูกจ้างประจำและพนักงานจ้าง ดังนี้

- ยุทธศาสตร์ที่ ๑ การพัฒนาบุคลากรทุกระดับเพื่อก้าวไปสู่ความเป็นมืออาชีพ
- ยุทธศาสตร์ที่ ๒ การพัฒนาบุคลากรทุกระดับให้มีประสิทธิภาพเพื่อรองรับการเปลี่ยนแปลง
- ยุทธศาสตร์ที่ ๓ การพัฒนาและเสริมสร้างการบริหารงานบุคคลและองค์กรแห่งการเรียนรู้
- ยุทธศาสตร์ที่ ๔ เสริมสร้างวัฒนธรรมองค์กรให้บุคลากรมีจิตสาธารณะ คุณธรรม จริยธรรม และการสร้างความสุขในองค์กร

ยุทธศาสตร์ที่ ๑ การพัฒนาบุคลากรทุกระดับเพื่อก้าวไปสู่ความเป็นมืออาชีพ

วัตถุประสงค์และเป้าหมาย	โครงการ/กิจกรรม	ตัวชี้วัด	ค่าเป้าหมายประจำปี			งบประมาณ			วิธีการพัฒนาบุคลากร	ระยะเวลา	หน่วยงานดำเนินการ
			๒๕๖๗ (คน)	๒๕๖๘ (คน)	๒๕๖๙ (คน)	๒๕๖๗	๒๕๖๘	๒๕๖๙			
บุคลากรทุกระดับมีความรู้ความสามารถทักษะ และสมรรถนะที่จำเป็นในการปฏิบัติงานตามเกณฑ์ที่กำหนด	๑) โครงการฝึกอบรมหลักสูตรปฐมนิเทศข้าราชการหรือพนักงานส่วนท้องถิ่นบรรจุใหม่	ร้อยละของบุคลากรที่ผ่านหลักสูตรปฐมนิเทศข้าราชการหรือพนักงานส่วนท้องถิ่นบรรจุใหม่ (ร้อยละ ๑๐๐)	๒	๒	๒	๓๐,๐๐๐	๓๐,๐๐๐	๓๐,๐๐๐	การฝึกอบรม	ต.ค. ๖๖ ถึง มี.ค. ๖๗	กรมส่งเสริมการปกครองท้องถิ่น
	๒) โครงการฝึกอบรมหลักสูตรตามสายงานของข้าราชการหรือพนักงานส่วนท้องถิ่น ได้แก่ หลักสูตรนักบริหารงานท้องถิ่น หลักสูตรนักบริหารงานทั่วไป หลักสูตรนักบริหารงานช่าง หลักสูตรนักบริหารงานการศึกษา หลักสูตรนักบริหารงานสาธารณสุข หลักสูตรนักบริหารงานการคลัง หลักสูตรนักวิชาการพัสดุ หลักสูตรนักวิเคราะห์ฯ หลักสูตรนักวิชาการตรวจสอบภายใน หลักสูตรเจ้าพนักงานธุรการ หลักสูตรนายช่างโยธา	ร้อยละของบุคลากรที่ผ่านฝึกอบรมหลักสูตรตามสายงานของข้าราชการหรือพนักงานส่วนท้องถิ่น (ร้อยละ ๑๐๐)	๑๒	๑๔	๑๒	๓๐๐,๐๐๐	๓๕๐,๐๐๐	๓๐๐,๐๐๐	การฝึกอบรมเชิงปฏิบัติการ	ต.ค. ๖๖ ถึง มี.ค. ๖๗	กรมส่งเสริมการปกครองท้องถิ่น
รวม			๑๔	๑๖	๑๔	๓๓๐,๐๐๐	๓๘๐,๐๐๐	๓๓๐,๐๐๐			

ยุทธศาสตร์ที่ ๒ การพัฒนาบุคลากรทุกระดับให้มีประสิทธิภาพเพื่อรองรับการเปลี่ยนแปลง

วัตถุประสงค์และเป้าหมาย	โครงการ/กิจกรรม	ตัวชี้วัด	ค่าเป้าหมายประจำปี			งบประมาณ			วิธีการพัฒนาบุคลากร	ระยะเวลา	หน่วยงานดำเนินการ
			๒๕๖๗ (คน)	๒๕๖๘ (คน)	๒๕๖๙ (คน)	๒๕๖๗	๒๕๖๘	๒๕๖๙			
๑) บุคลากรทุกระดับมีความรู้ทักษะสมรรถนะที่เหมาะสมกับการปฏิบัติงานและพร้อมรับการเปลี่ยนแปลง	๑) โครงการฝึกอบรมเชิงปฏิบัติการเพื่อเพิ่มประสิทธิภาพในการปฏิบัติงานขององค์กรปกครองส่วนท้องถิ่น	ร้อยละของบุคลากรที่ผ่านการประเมินการทดสอบหลังการอบรม (ร้อยละ ๘๐)	๑๔	๑๔	๑๔	๔๙,๐๐๐	๔๙,๐๐๐	๔๙,๐๐๐	๑) การฝึกอบรม ๒) การฝึกปฏิบัติ	ต.ค. ๖๖ ถึง มี.ค.๖๗	องค์กรปกครองส่วนท้องถิ่น
๒) บุคลากรมีความรู้ทักษะในการปฏิบัติงานได้อย่างมีประสิทธิภาพ	๑) โครงการฝึกอบรมการประเมินผลการปฏิบัติงาน	ระดับความสำเร็จของผลการปฏิบัติงานไม่ต่ำกว่าระดับดี	๓๕	-	-	๔๐,๐๐๐	-	๔๐,๐๐๐	๑) การฝึกอบรม ๒) การฝึกปฏิบัติ	ต.ค. ๖๖ ถึง มี.ค.๖๗	องค์กรปกครองส่วนท้องถิ่น
๓) บุคลากรทุกระดับมีความรู้ทักษะด้านดิจิทัลพัฒนานวัตกรรมในการปฏิบัติงาน	๑) โครงการฝึกอบรมเชิงปฏิบัติการเพื่อเพิ่มทักษะด้านดิจิทัลและการพัฒนานวัตกรรมในยุคดิจิทัล	ร้อยละของบุคลากรที่ผ่านการประเมินการทดสอบการฝึกอบรม (ร้อยละ ๘๐)	๑๐	๕	๘	๕๐,๐๐๐	๒๕,๐๐๐	๔๐,๐๐๐	๑) การฝึกอบรม ๒) การฝึกปฏิบัติ	ต.ค. ๖๖ ถึง มี.ค.๖๗	องค์กรปกครองส่วนท้องถิ่น
	๒) โครงการจัดเก็บเอกสารในรูปแบบดิจิทัล	ร้อยละของบุคลากรที่ผ่านการประเมินการทดสอบการฝึกอบรม (ร้อยละ ๘๐)	๑๒	๑๒	๑๒	๒๐,๐๐๐	๒๐,๐๐๐	๒๐,๐๐๐	๑) การพัฒนาตนเอง ๒) การสัมมนา	ต.ค. ๖๖ ถึง มี.ค.๖๗	องค์กรปกครองส่วนท้องถิ่น
รวม			๗๑	๓๑	๓๔	๑๕๙,๐๐๐	๙๔,๐๐๐	๑๔๙,๐๐๐			

ยุทธศาสตร์ที่ ๓ การพัฒนาและเสริมสร้างการบริหารงานบุคคลและองค์กรแห่งการเรียนรู้

วัตถุประสงค์และเป้าหมาย	โครงการ/กิจกรรม	ตัวชี้วัด	ค่าเป้าหมายประจำปี			งบประมาณ			วิธีการพัฒนาบุคลากร	ระยะเวลา	หน่วยงานดำเนินการ
			๒๕๖๗ (คน)	๒๕๖๘ (คน)	๒๕๖๙ (คน)	๒๕๖๗	๒๕๖๘	๒๕๖๙			
๑) บุคลากรที่รับผิดชอบสามารถดำเนินการบริหารงานบุคคลได้อย่างมีประสิทธิภาพ	๑) โครงการฝึกอบรมเชิงปฏิบัติการการบริหารงานบุคคลขององค์กรปกครองส่วนท้องถิ่น	ร้อยละของบุคลากรที่ผ่านการประเมินการทดสอบหลังการฝึกอบรม (ร้อยละ ๘๐)	๘	๖	๔	๓๒,๐๐๐	๒๔,๐๐๐	๑๖,๐๐๐	๑) การฝึกอบรม ๒) การฝึกปฏิบัติ	ต.ค. ๖๖ ถึง มี.ค.๖๗	สถาบันการศึกษา ให้บริการวิชาการ
	๒) โครงการการเรียนรู้ด้วยตนเองผ่านสื่ออิเล็กทรอนิกส์ (e-Learning)	ร้อยละของบุคลากรที่ผ่านการเรียนรู้ด้วยตนเอง (ร้อยละ ๘๐)	๖	๔	๔	-	-	-	๑) การฝึกอบรม	ต.ค. ๖๖ ถึง มี.ค.๖๗	สถาบันการศึกษา ให้บริการวิชาการ
๒) ส่วนราชการมีการจัดการความรู้ขององค์กรปกครองส่วนท้องถิ่น	๑) โครงการการจัดการความรู้ขององค์กรปกครองส่วนท้องถิ่น	ร้อยละของส่วนราชการมีการจัดทำคู่มือการปฏิบัติงานและคู่มือการให้บริการประชาชน (๑ คู่มือ/ส่วนราชการ)	๑๒	๑๐	๑๒	๒๐,๐๐๐	๒๐,๐๐๐	๒๐,๐๐๐	๑) การฝึกอบรม ๒) การฝึกปฏิบัติ	ต.ค. ๖๖ ถึง มี.ค.๖๗	องค์กรปกครองส่วนท้องถิ่น
รวม			๒๖	๒๐	๒๐	๕๒,๐๐๐	๔๔,๐๐๐	๓๖,๐๐๐			

ยุทธศาสตร์ที่ ๔ เสริมสร้างวัฒนธรรมองค์กรให้บุคลากรมีจิตสาธารณะ คุณธรรม จริยธรรม และการสร้างความสุขในองค์กร

วัตถุประสงค์และเป้าหมาย	โครงการ/กิจกรรม	ตัวชี้วัด	ค่าเป้าหมายประจำปี			งบประมาณ			วิธีการพัฒนาบุคลากร	ระยะเวลา	หน่วยงานดำเนินการ
			๒๕๖๗ (คน)	๒๕๖๘ (คน)	๒๕๖๙ (คน)	๒๕๖๗	๒๕๖๘	๒๕๖๙			
๑) บุคลากรทุกระดับ มี จี ต ส า ธ า ร ณะ คุณธรรม จริยธรรม และเจตคติการเป็นข้าราชการที่ดี	๑) โครงการฝึกอบรมจิตอาสา และคุณธรรมจริยธรรมประจำปี	ร้อยละของบุคลากรที่ผ่านการประเมินการทดสอบหลังการฝึกอบรม (ร้อยละ ๘๐)	-	๕๐	-	-	๑๐๐,๐๐๐	-	๑) การฝึกอบรม ๒) การฝึกปฏิบัติ	ต.ค. ๖๖ ถึง ก.ย.๖๗	องค์กรปกครองส่วนท้องถิ่น
	๒) โครงการจัดกิจกรรมการต้านทุจริตคอร์รัปชัน ในองค์กรปกครองส่วนท้องถิ่น	ร้อยละของบุคลากรที่ประกาศเจตนารมณ์และเข้าร่วมกิจกรรม (ร้อยละ ๘๐)	๔๔	-	๔๔	๕๐,๐๐๐	-	๕๐,๐๐๐	๑) การฝึกปฏิบัติ	ต.ค. ๖๖ ถึง มี.ค.๖๗	องค์กรปกครองส่วนท้องถิ่น
๓) บุคลากรทุกระดับ มีการพัฒนา เสริมสร้าง วัฒนธรรมองค์กรที่ดี และสร้างความสำเร็จ สมานสามัคคีในองค์กร	๑) โครงการจัดกีฬาของบุคลากรสังกัดองค์กรปกครองส่วนท้องถิ่นประจำปี	ร้อยละที่เข้าร่วมกิจกรรม กีฬาขององค์กรปกครองส่วนท้องถิ่น (ร้อยละ ๘๐)	๑๕	๒๐	๒๕	๑๐๐,๐๐๐	๑๕๐,๐๐๐	๒๐๐,๐๐๐	๑) การฝึกปฏิบัติ	ต.ค. ๖๖ ถึง ก.ย.๖๗	องค์กรปกครองส่วนท้องถิ่น
	๒) โครงการสัมมนาและการศึกษาดูงานขององค์กรปกครองส่วนท้องถิ่นประจำปี	ร้อยละของบุคลากรที่ผ่านการประเมินการทดสอบหลังการฝึกอบรม (ร้อยละ ๘๐)	๖๐	๖๐	๖๐	๒๐๐,๐๐๐	๒๐๐,๐๐๐	๒๐๐,๐๐๐	๑) การฝึกอบรม ๒) การฝึกปฏิบัติ	ต.ค. ๖๖ ถึง มี.ค.๖๗	องค์กรปกครองส่วนท้องถิ่น
รวม			๑๑๙	๑๓๐	๑๒๙	๓๕๐,๐๐๐	๔๕๐,๐๐๐	๔๕๐,๐๐๐			

สรุปยุทธศาสตร์การพัฒนาศูนย์ ๓ ปี ขององค์กรปกครองส่วนท้องถิ่น
ประจำปีงบประมาณ พ.ศ. ๒๕๖๗ - ๒๕๖๙

ลำดับ	ยุทธศาสตร์การพัฒนาศูนย์	จำนวนโครงการ			งบประมาณ			หมายเหตุ
		๒๕๖๗	๒๕๖๘	๒๕๖๙	๒๕๖๗	๒๕๖๘	๒๕๖๙	
๑	การพัฒนาศูนย์ทุกระดับเพื่อก้าวไปสู่ความเป็นมืออาชีพ	๑๔	๑๖	๑๔	๓๓๐,๐๐๐	๓๘๐,๐๐๐	๓๓๐,๐๐๐	
๒	การพัฒนาศูนย์ทุกระดับให้มีประสิทธิภาพเพื่อรองรับการเปลี่ยนแปลง	๗๑	๓๑	๓๔	๑๕๙,๐๐๐	๙๔,๐๐๐	๑๕๙,๐๐๐	
๓	การพัฒนาและเสริมสร้างการบริหารงานบุคคลและองค์กรแห่งการเรียนรู้	๒๖	๒๐	๒๐	๕๒,๐๐๐	๔๔,๐๐๐	๓๖,๐๐๐	
๔	เสริมสร้างวัฒนธรรมองค์กรให้บุคลากรมีจิตสาธารณะ คุณธรรม จริยธรรม และการสร้างความสุขในองค์กร	๑๑๙	๑๓๐	๑๒๙	๓๕๐,๐๐๐	๔๕๐,๐๐๐	๔๕๐,๐๐๐	
รวม		๒๓๐	๑๙๗	๑๙๗	๘๙๑,๐๐๐	๙๖๘,๐๐๐	๙๗๕,๐๐๐	

ส่วนที่ ๕ การติดตามประเมินผลการพัฒนาบุคลากร

๕.๑ ความรับผิดชอบ

๑. บุคลากรมีหน้าที่เรียนรู้และพัฒนาตนเองทั้งในด้านกรอบความคิดและทักษะให้สามารถทำงานตามบทบาทหน้าที่และระดับตำแหน่งของตนเอง

๒. ผู้บังคับบัญชาทุกระดับ มีหน้าที่สร้างสภาพแวดล้อมและระบบการทำงานที่เอื้อให้เกิดการเรียนรู้ให้ทรัพยากรที่จำเป็น รวมทั้งดูแลและให้คำแนะนำเกี่ยวกับการทำงานและการเรียนรู้และพัฒนาแก่ผู้ใต้บังคับบัญชาอย่างเหมาะสม

๓. คณะกรรมการจัดทำแผนพัฒนาบุคลากรองค์กรปกครองส่วนท้องถิ่นมีหน้าที่กำหนดทิศทางขององค์กรและทิศทางด้านบุคลากรให้มีความชัดเจนร่วมกับผู้บริหารในการกำหนดทิศทางเชิงยุทธศาสตร์ด้านการบริหารและพัฒนาทรัพยากรบุคคลขององค์กรปกครองส่วนท้องถิ่น รวมทั้งให้การสนับสนุนบังคับบัญชาทุกระดับในการทำหน้าที่และรับผิดชอบการเรียนรู้และพัฒนาผู้ใต้บังคับบัญชาดำเนินการจัดกระบวนการเรียนรู้ การพัฒนาบุคลากรเพื่อให้เกิดประโยชน์สูงสุดและสอดคล้องกับความต้องการของบุคลากร และส่วนราชการอย่างทั่วถึงเพื่อนำไปสู่การเป็นองค์กรแห่งการเรียนรู้รวมถึงติดตามและประเมินผลแผนพัฒนาบุคลากรขององค์กรปกครองส่วนท้องถิ่น (อบจ. เทศบาล อบต. และเมืองพัทยา) กำหนดวิธีการติดตามประเมินผล ตลอดจนการดำเนินการอื่น ๆ แล้วเสนอผลการติดตามประเมินผลต่อนายกองค์กรปกครองส่วนท้องถิ่น ทราบ

เทศบาลตำบลศรีมหาโพธิ ได้แต่งตั้งคณะกรรมการจัดทำแผนการพัฒนาพนักงานเทศบาล ประจำปีงบประมาณ พ.ศ. ๒๕๖๗ - ๒๕๖๘ ตามคำสั่งเทศบาลตำบลศรีมหาโพธิ ที่ ๓๕๘/๒๕๖๖ ลงวันที่ ๒๗ มิถุนายน ๒๕๖๖ ประกอบด้วย

๑. นายกเทศมนตรีตำบลศรีมหาโพธิ	ประธานกรรมการ
๒. ปลัดเทศบาลตำบลศรีมหาโพธิ	กรรมการ
๓. รองปลัดเทศบาลตำบลศรีมหาโพธิ	กรรมการ
๔. ผู้อำนวยการกองคลัง	กรรมการ
๕. ผู้อำนวยการกองช่าง	กรรมการ
๖. ผู้อำนวยการกองสาธารณสุขและสิ่งแวดล้อม	กรรมการ
๗. ผู้อำนวยการกองการศึกษา	กรรมการ
๘. ผู้อำนวยการกองยุทธศาสตร์และงบประมาณ	กรรมการ
๙. หัวหน้าสำนักปลัดเทศบาล	กรรมการและเลขานุการ
๑๐. หัวหน้างานการเจ้าหน้าที่	ผู้ช่วยเลขานุการ

๕.๒ การติดตามและประเมินผล

๑. กำหนดให้ผู้เข้ารับการพัฒนาต้องทำรายงานผลการเข้าอบรมพัฒนา ภายใน ๗ วันทำการนับแต่วันกลับจากการอบรมสัมมนา เพื่อเสนอต่อผู้บังคับบัญชาตามลำดับจนถึงนายกองค์กรปกครองส่วนท้องถิ่น

๒. ให้ผู้บังคับบัญชาทำหน้าที่ติดตามผลการปฏิบัติงาน โดยพิจารณาเปรียบเทียบผลการปฏิบัติงานก่อนและหลังการพัฒนา ตามข้อ ๑

๓. นำข้อมูลการติดตามผลการปฏิบัติงานมาประกอบการกำหนดหลักสูตรอบรมให้เหมาะสมกับความต้องการของข้าราชการและพนักงานส่วนท้องถิ่นต่อไป

๔. ผู้บังคับบัญชานำผลการประเมินไปพิจารณาในการเลื่อนขั้นเงินเดือน เลื่อนระดับตามผลสัมฤทธิ์การปฏิบัติงาน

๕. ผลการตรวจประเมินประสิทธิภาพขององค์กรปกครองส่วนท้องถิ่น (Local Performance Assessment : LPA) ตัวชี้วัด ร้อยละของบุคลากรในสังกัดองค์กรปกครองส่วนท้องถิ่นที่ได้รับการพัฒนาประจำปี (เป้าหมายต้องได้ร้อยละ ๘๐)

๖. กำหนดให้บุคลากรทุกระดับ ทุกคน ต้องได้รับการพัฒนาอย่างน้อยปีละ ๑ ครั้ง

๗. กำหนดให้บุคลากรเรียนรู้ด้วยตนเองผ่านหลักสูตรการเรียนรู้ผ่านสื่ออิเล็กทรอนิกส์ (e-Learning) อย่างน้อย ๑ วิชาต่อปี

๘. ระดับความสำเร็จของแผนพัฒนาบุคลากรท้องถิ่น ๓ ปี (ระดับ ๕)

๕.๓ บทสรุป

การบริหารงานบุคคลตามแผนพัฒนาบุคลากรของเทศบาลตำบลศรีมหาโพธิ สามารถปรับเปลี่ยนแก้ไข เพิ่มเติมให้เหมาะสมตามระเบียบกฎหมาย หรือตามประกาศคณะกรรมการข้าราชการหรือพนักงานส่วนท้องถิ่น จังหวัดปราจีนบุรีตลอดจนแนวนโยบายและยุทธศาสตร์ต่าง ๆ ประกอบกับภารกิจตามกฎหมายและการถ่ายโอน อาจเป็นเหตุให้การพัฒนาบุคลากรบางตำแหน่งที่จำเป็นได้รับการพัฒนามากกว่า และภารกิจบางประการที่ไม่มีความจำเป็นอาจต้องทำการยุบหรือปรับโครงสร้างหน่วยงานใหม่ให้ครอบคลุมภารกิจต่าง ๆ ให้สอดคล้องกับนโยบายการถ่ายโอนภารกิจให้แก่องค์กรปกครองส่วนท้องถิ่น และบุคลากรขององค์กรปกครองส่วนท้องถิ่นต้องปรับตัวให้เหมาะสมกับสถานการณ์ที่มีการเปลี่ยนแปลงอยู่ตลอดเวลา